

**COMMUNE DE CUGY (VAUD)**

**PREAVIS N° 53 / 2010**

**RAPPORT DE LA MUNICIPALITE**

**AU CONSEIL COMMUNAL**

**GESTION 2009**

**ET**

**COMPTES 2009**

# RAPPORT DE GESTION 2009

Monsieur le Président,  
Mesdames et Messieurs les Conseillères et Conseillers,

Se fondant sur les dispositions légales de l'article 93c de la "Loi sur les Communes (LC) du 28 février 1956" et sur l'article 132 du règlement du Conseil communal du 1<sup>er</sup> juillet 2006, la Municipalité a l'honneur de vous soumettre son rapport sur la gestion et les comptes pour l'année 2009.

# CONSEIL COMMUNAL

La composition du Bureau du Conseil au 31 décembre 2009 était la suivante :

| Bureau du Conseil communal    |                        |
|-------------------------------|------------------------|
| <b>Président</b>              | M. Jürg Schweizer      |
| <b>Vice-président</b>         | M. Thierry Rebourg     |
| <b>Secrétaire</b>             | Mme Danièle Dubuis     |
| <b>Scrutateurs</b>            | M. Roland Karlen       |
|                               | M. Pascal Aellen       |
| <b>Scrutateurs suppléants</b> | Mme Jacqueline Salquin |
|                               | M. René Grisoni        |

|                 |                         |
|-----------------|-------------------------|
| <b>Huissier</b> | M. Claude-Alain Pellaux |
|-----------------|-------------------------|

## Démissions

Le Conseil communal comptait 52 membres au 1<sup>er</sup> janvier 2009. En cours d'année, une démission a été enregistrée.

## COMMISSIONS ET DELEGUES DU CONSEIL COMMUNAL

### Commissions

| Commission de gestion |   |
|-----------------------|---|
| <b>Président</b>      | M. Thierry Amy (jusqu'au 30.06.2009)        |
| <b>Membres</b>        | Mme Evelyne Bourgoïn                        |
|                       | Mme Ginette Brognara (jusqu'au 30.06.2009)  |
|                       | M. Jean-François Détraz (dès le 29.10.2009) |
|                       | M. Christian Durussel                       |
|                       | Mme Sylvette Janin                          |
|                       | M. Christian Obrecht (jusqu'au 30.06.2009)  |
|                       | M. Alain Rey                                |

| Commission des finances |                                       |
|-------------------------|---------------------------------------|
| <b>Président</b>        | M. Charles Leu                        |
| <b>Membres</b>          | M. Samuel Droguet (dès le 05.03.2009) |
|                         | M. Cédric Margot                      |
|                         | Mme Jane Meylan                       |
|                         | M. Philippe Müggli                    |

| Commission de recours en matière d'impôt |                        |
|--|------------------------|
| <b>Président</b>                         | M. Yvan Burdet         |
| <b>Membres</b>                           | Mme Geneviève Fellrath |
|  | M. Philippe Schmittler |

| Fichiers informatiques et protection des données personnelles |                          |
|---|--------------------------|
| <b>Membres</b>  | Mme Anne-Françoise Clerc |
|   | M. Thierry Rebourg       |
|   | M. Michel Rudaz          |

## Délégués

| Conseil intercommunal de l'AET |                        |
|--------------------------------|------------------------|
| Délégués                       | M. Daniel Bally        |
|                                | M. Michel Rudaz        |
| Suppléants                     | M. Jean-Claude Curchod |
|                                | M. Henri Guex          |

| Conseil intercommunal de l'ASICE |                        |
|----------------------------------|------------------------|
| Délégué                          | M. Thierry Amy         |
| Suppléant                        | M. Philippe Schmittler |

| Commission municipale d'urbanisme - COMUR |                     |
|---|---------------------|
| Délégué                                   | M. Jean-Louis Genre |

| Commission municipale de police |                  |
|---------------------------------|------------------|
| Délégué                         | M. Cédric Margot |

| Protection civile |                 |
|-------------------|-----------------|
| Délégué           | M. Michel Rudaz |
| Suppléant         | M. René Grisoni |

| Association de la région du Gros-de-Vaud |                   |
|--|-------------------|
| Délégué                                  | M. Jürg Schweizer |

## SEANCES DU CONSEIL COMMUNAL

Au cours de l'année 2009, le Conseil communal s'est réuni à 6 reprises à la Maison Villageoise, sous la conduite de son président, M. Jürg Schweizer, les 5 mars, 28 mai, 24 juin et 10 décembre, et de son vice-président, M. Thierry Rebourg, le 29 octobre.

12 préavis municipaux ont été présentés au Conseil communal.

### 5 mars 2009

- n° 39 – 2009 Demande d'octroi d'un crédit d'investissement de Fr. 2'335'000.– permettant de rendre le complexe de la Chavanne compatible avec les normes incendie, d'entretenir la façade et la toiture et d'assainir l'infrastructure sur le plan de sa consommation énergétique (accepté).
- n° 40 – 2009 Demande d'octroi d'un crédit d'investissement de Fr. 1'300'000.– pour l'aménagement de la route de Lausanne (RC 501b) entre le chemin du Château et la route des Biolettes (accepté).
- n° 41 – 2009 Demande d'octroi d'un crédit complémentaire d'investissement de Fr. 57'559.65.– pour l'aménagement de la route de Bottens (RC 501b) entre les chemins du Château et des Peupliers au droit du Centre commercial (accepté).

### 28 mai 2009

- n° 42 – 2009 Demande d'octroi d'un crédit de construction de Fr. 3'365'000.– pour la construction d'une déchetterie combinée avec des locaux destinés à la voirie, de la création d'une place de stockage pour déchets à composter sur le site du lieu-dit « Praz-Faucon », de l'aménagement du chemin du Couchant et de la pose d'une conduite d'eau (accepté).
- n° 43 – 2009 Demande d'octroi d'un crédit de Fr. 30'000.– pour l'actualisation du plan directeur de la distribution de l'eau (PDDE) (accepté).

### 25 juin 2009

- n° 44 – 2008 Rapport de gestion et comptes 2008 (accepté).

## 1<sup>er</sup> octobre 2009

- n° 45 – 2009 Demande d’octroi d’un crédit d’un montant de Fr. 183'000.– pour l’étude de l’aménagement d’un parking et l’achat d’un terrain au chemin de la Cavenettaz (accepté avec amendement).  
n° 46 – 2009 Règlement communal sur la protection des arbres (accepté avec amendements).

## 29 octobre 2009

- n° 48 – 2009 Arrêté d’imposition 2010 (accepté).

## 10 décembre 2009

- n° 47 – 2009 Modification de l’annexe du règlement communal sur la collecte, le traitement et l’évacuation des déchets fixant le montant de la taxe annuelle maximale perçue pour le traitement et l’évacuation des déchets (accepté avec amendement).  
n° 49 – 2009 Budget 2010 (accepté).  
n° 50 – 2009 Demande d’octroi d’un crédit de construction de Fr. 4'222'000.– pour la transformation, l’agrandissement et la rénovation de la Maison de Commune (accepté).

## MOTIONS

Aucune motion n’a été déposée en 2009.

## POSTULATS

Aucun postulat n’a été déposé en 2009.

## OBSERVATIONS DE LA COMMISSION DE GESTION SUR LE RAPPORT 2008

La Commission de gestion a adressé à la Municipalité 3 observations et 4 souhaits dans son rapport 2008. L’Exécutif a présenté ses réponses aux observations dans la séance du 25 juin 2009. Elles ont toutes été acceptées.

## ELECTIONS ET VOTATIONS

### Votations cantonales et fédérales

Les électeurs se sont déplacés aux urnes à 4 reprises les 8 février, 17 mai, 27 septembre et 29 novembre 2009. Il n’y a pas eu d’élections.

### 8 février 2009 : votations cantonales et fédérale

#### Votations cantonales

- Modification de la loi sur les impôts communaux (LlCom)

Electeurs inscrits

**1417**

Taux de participation

**56.60 %**

| Bulletins |     |
|-----------|-----|
| Rentrés   | 802 |
| Blancs    | 13  |
| Nuls      | 4   |
| Valables  | 785 |

| Suffrages | %       |        |       |       |
|-----------|---------|--------|-------|-------|
|           | Oui     | Non    | Oui   | Non   |
| Cugy      | 508     | 277    | 64.71 | 35.29 |
| Canton    | 121'509 | 75'279 | 61.75 | 38.25 |

2. Modification de la loi sur les impôts directs cantonaux (LI)

Electeurs inscrits **1417** Taux de participation **56.60 %**

| Bulletins |     |
|-----------|-----|
| Rentrés   | 802 |
| Blancs    | 14  |
| Nuls      | 4   |
| Valables  | 784 |

| Suffrages |         |        | %     |       |
|-----------|---------|--------|-------|-------|
|           | Oui     | Non    | Oui   | Non   |
| Cugy      | 577     | 207    | 73.60 | 26.40 |
| Canton    | 139'150 | 57'596 | 70.73 | 29.27 |

**Votation fédérale**

1. Arrêté fédéral du 13.06.2008 portant approbation de la reconduction de l'accord entre la Suisse et la Communauté européenne et ses Etats membres sur la libre circulation des personnes, ainsi qu'approbation et mise en œuvre du protocole visant à étendre l'accord sur la libre circulation à la Bulgarie et à la Roumanie

Electeurs inscrits **1417** Taux de participation **57.23 %**

| Bulletins |     |
|-----------|-----|
| Rentrés   | 811 |
| Blancs    | 9   |
| Nuls      | 5   |
| Valables  | 797 |

| Suffrages |           |           | %     |       |
|-----------|-----------|-----------|-------|-------|
|           | Oui       | Non       | Oui   | Non   |
| Cugy      | 589       | 208       | 73.90 | 26.10 |
| Canton    | 147'395   | 62'708    | 70.20 | 29.80 |
| Suisse    | 1'517'132 | 1'027'899 | 59.60 | 40.40 |

**17 mai 2009 : votations fédérales**

1. Arrêté fédéral du 3 octobre 2008 "Pour la prise en compte des médecines complémentaires"; contre-projet à l'initiative populaire "Oui aux médecines complémentaires" qui a été retirée

Electeurs inscrits **1412** Taux de participation **44.62 %**

| Bulletins |     |
|-----------|-----|
| Rentrés   | 630 |
| Blancs    | 2   |
| Nuls      | 2   |
| Valables  | 626 |

| Suffrages |           |         | %     |       |
|-----------|-----------|---------|-------|-------|
|           | Oui       | Non     | Oui   | Non   |
| Cugy      | 488       | 138     | 77.96 | 22.04 |
| Canton    | 129'312   | 35'466  | 78.48 | 21.52 |
| Suisse    | 1'283'838 | 631'908 | 67.00 | 33.00 |

2. Arrêté fédéral du 13 juin 2008 portant approbation et mise en œuvre de l'échange de notes entre la Suisse et la Communauté européenne concernant la reprise du Règlement (CE) 2252/2004 relatif aux passeports biométriques et aux documents de voyage (Développement de l'Acquis de Schengen)

Electeurs inscrits **1412** Taux de participation **44.62 %**

| Bulletins |     |
|-----------|-----|
| Rentrés   | 630 |
| Blancs    | 6   |
| Nuls      | 2   |
| Valables  | 622 |

| Suffrages |         |         | %     |       |
|-----------|---------|---------|-------|-------|
|           | Oui     | Non     | Oui   | Non   |
| Cugy      | 279     | 343     | 44.86 | 55.14 |
| Canton    | 74'098  | 88'908  | 45.46 | 54.54 |
| Suisse    | 953'136 | 947'632 | 50.10 | 49.90 |

## 27 septembre 2009 : votations cantonales et fédérales

### Votations cantonales

#### 1. Initiative populaire « Pour une police unifiée et plus efficace », dite d'Artagnan »

Electeurs inscrits **1408** Taux de participation **48.79 %**

| Bulletins |     |
|-----------|-----|
| Rentrés   | 701 |
| Blancs    | 18  |
| Nuls      | 4   |
| Valables  | 679 |

| Suffrages | %      |        |       |       |
|-----------|--------|--------|-------|-------|
|           | Oui    | Non    | Oui   | Non   |
| Cugy      | 370    | 309    | 54.49 | 45.51 |
| Canton    | 77'689 | 92'155 | 45.74 | 54.26 |

#### 2. Modification de l'article 65 de la Constitution cantonale (hébergement médico-social)

Electeurs inscrits **1408** Taux de participation **49.79 %**

| Bulletins |     |
|-----------|-----|
| Rentrés   | 701 |
| Blancs    | 17  |
| Nuls      | 4   |
| Valables  | 680 |

| Suffrages | %       |       |       |      |
|-----------|---------|-------|-------|------|
|           | Oui     | Non   | Oui   | Non  |
| Cugy      | 652     | 28    | 95.88 | 4.12 |
| Canton    | 161'364 | 8'741 | 94.86 | 5.14 |

#### 3. Nouvel article 63a dans la Constitution cantonale (école à journée continue)

Electeurs inscrits **1408** Taux de participation **49.79 %**

| Bulletins |     |
|-----------|-----|
| Rentrés   | 701 |
| Blancs    | 16  |
| Nuls      | 4   |
| Valables  | 681 |

| Suffrages | %       |        |       |       |
|-----------|---------|--------|-------|-------|
|           | Oui     | Non    | Oui   | Non   |
| Cugy      | 510     | 171    | 74.89 | 25.11 |
| Canton    | 120'053 | 49'492 | 70.81 | 29.19 |

#### 4. Modification de l'article 106 et nouvel article 125a dans la Constitution cantonale (Ministère public)

Electeurs inscrits **1408** Taux de participation **49.72 %**

| Bulletins |     |
|-----------|-----|
| Rentrés   | 700 |
| Blancs    | 70  |
| Nuls      | 3   |
| Valables  | 627 |

| Suffrages | %       |        |       |       |
|-----------|---------|--------|-------|-------|
|           | Oui     | Non    | Oui   | Non   |
| Cugy      | 497     | 130    | 79.27 | 20.73 |
| Canton    | 115'763 | 38'708 | 74.94 | 25.06 |

### Votations fédérales

#### 1. Arrêté fédéral relatif au financement additionnel de l'AI par un prélèvement temporaire des taux de la TVA

Electeurs inscrits **1408** Taux de participation **49.79 %**

| Bulletins |     |
|-----------|-----|
| Rentrés   | 701 |
| Blancs    | 8   |
| Nuls      | 4   |
| Valables  | 689 |

| Suffrages | %         |         |       |       |
|-----------|-----------|---------|-------|-------|
|           | Oui       | Non     | Oui   | Non   |
| Cugy      | 431       | 258     | 62.55 | 37.45 |
| Canton    | 114'862   | 62'754  | 64.67 | 35.33 |
| Suisse    | 1'110'846 | 928'601 | 54.50 | 45.50 |

2. Arrêté fédéral portant suppression de l'initiative populaire générale

Electeurs inscrits **1408** Taux de participation **49.50 %**

| Bulletins |     |
|-----------|-----|
| Rentrés   | 697 |
| Blancs    | 40  |
| Nuls      | 4   |
| Valables  | 653 |

| Suffrages |           |         | %     |       |
|-----------|-----------|---------|-------|-------|
|           | Oui       | Non     | Oui   | Non   |
| Cugy      | 500       | 153     | 76.57 | 23.43 |
| Canton    | 125'217   | 41'623  | 75.05 | 24.95 |
| Suisse    | 1'307'071 | 618'740 | 67.90 | 32.10 |

**29 novembre 2009 : votations cantonale et fédérales**

**Votation cantonale**

1. Préavis du Canton de Vaud à la demande de suppression de la limitation dans le temps de l'autorisation d'exploitation de la centrale nucléaire de Mühleberg déposée le 25 janvier 2005 auprès du Conseil fédéral par l'entreprise BKW FMB Energie SA

Electeurs inscrits **1436** Taux de participation **57.03 %**

| Bulletins |     |
|-----------|-----|
| Rentrés   | 819 |
| Blancs    | 24  |
| Nuls      | 5   |
| Valables  | 790 |

| Suffrages |        |         | %     |       |
|-----------|--------|---------|-------|-------|
|           | Oui    | Non     | Oui   | Non   |
| Cugy      | 291    | 499     | 36.84 | 63.16 |
| Canton    | 67'858 | 122'465 | 35.65 | 64.35 |

**Votations fédérales**

1. Arrêté fédéral du 3 octobre 2008 sur la création d'un financement spécial en faveur de tâches dans le domaine du trafic aérien

Electeurs inscrits **1436** Taux de participation **59.47 %**

| Bulletins |     |
|-----------|-----|
| Rentrés   | 854 |
| Blancs    | 70  |
| Nuls      | 8   |
| Valables  | 776 |

| Suffrages |           |         | %     |       |
|-----------|-----------|---------|-------|-------|
|           | Oui       | Non     | Oui   | Non   |
| Cugy      | 521       | 255     | 67.14 | 32.86 |
| Canton    | 122'812   | 68'413  | 64.22 | 35.78 |
| Suisse    | 1'608'923 | 867'514 | 65.00 | 35.00 |

2. Initiative populaire du 21 septembre 2007 « Pour l'interdiction d'exporter du matériel de guerre »

Electeurs inscrits **1436** Taux de participation **59.54 %**

| Bulletins |     |
|-----------|-----|
| Rentrés   | 855 |
| Blancs    | 15  |
| Nuls      | 6   |
| Valables  | 834 |

| Suffrages |         |           | %     |       |
|-----------|---------|-----------|-------|-------|
|           | Oui     | Non       | Oui   | Non   |
| Cugy      | 307     | 527       | 36.81 | 63.19 |
| Canton    | 83'909  | 123'148   | 40.52 | 59.48 |
| Suisse    | 837'199 | 1'797'876 | 31.80 | 68.20 |

3. Initiative populaire du 8 juillet 2008 « Contre la construction de minarets »

Electeurs inscrits **1436** Taux de participation **59.54 %**

| Bulletins |     |
|-----------|-----|
| Rentrés   | 855 |
| Blancs    | 13  |
| Nuls      | 6   |
| Valables  | 836 |

| Suffrages |           |           | %     |       |
|-----------|-----------|-----------|-------|-------|
|           | Oui       | Non       | Oui   | Non   |
| Cugy      | 377       | 459       | 45.10 | 54.90 |
| Canton    | 97'653    | 110'504   | 46.91 | 53.09 |
| Suisse    | 1'534'054 | 1'135'108 | 57.50 | 42.50 |



## DROITS POLITIQUES DES ETRANGERS

Aucune votation communale n'ayant été organisée en 2009, les ressortissants étrangers n'ont pas été appelés à voter.

Rappelons que 4 personnes de nationalité étrangère siègent au Conseil communal.

|        | Ressortissants étrangers<br>avec droit de vote au plan communal |                  |                  |                  |
|--------|---|------------------|------------------|------------------|
|        | 31 décembre 2009  | 31 décembre 2008 | 31 décembre 2007 | 31 décembre 2006 |
| Hommes | 81  | 82               | 82               | 86               |
| Femmes | 76  | 79               | 73               | 77               |
| Total  | 157   | 161              | 155              | 163              |

## AUTORISATIONS GENERALES ACCORDEES A LA MUNICIPALITE PAR LE CONSEIL COMMUNAL

En vertu de l'article 4 de la loi sur les communes, le Conseil communal a octroyé à la Municipalité, pour la durée de la législature, une délégation de compétences portant sur l'autorisation générale de statuer sur les aliénations et acquisitions immobilières, sur l'acquisition de participations dans les sociétés commerciales, associations et fondations, sur les placements de disponibilités auprès d'autres établissements financiers que la Banque Cantonale Vaudoise, ainsi que l'autorisation générale de plaider.

Pour 2009, il a été fait usage de ces autorisations dans les cas suivants :

### Autorisation de statuer sur les aliénations et acquisitions immobilières

Pas utilisée.

### Autorisation sur l'acquisition de participations dans les sociétés commerciales, associations et fondations

Pas utilisée.

### Autorisation sur les placements de disponibilités auprès d'autres établissements financiers que la Banque Cantonale Vaudoise

Le placement suivant a été réalisé :

| Montant        | Etablissement financier | Durée  | Taux  |
|----------------|-------------------------|--------|-------|
| Fr. 650'000.00 | CS                      | 3 mois | 0.38% |

### Autorisation de plaider

Utilisée dans le cadre du litige suivant :

- recours contre les décisions municipales des 21 décembre 2006, 1<sup>er</sup> octobre et 22 octobre 2007 - licenciement d'un collaborateur

# MUNICIPALITE

## ORGANISATION

Suite à la démission de M. Olivier Pétremand pour raisons professionnelles à la fin du mois de janvier, Mme Marianne Grec a été élue tacitement à la Municipalité ; elle est entrée en fonction le 1<sup>er</sup> février et a repris le dicastère de son prédécesseur, soit les travaux (routes, véhicules, signalisation, éclairage public, réseau des eaux usées et STEPs).

Pour le surplus, l'organisation et la répartition des dicastères qui prévalent depuis le début de la législature sont restées sans changement, à l'exception de la fonction de vice-président de la Municipalité, exercée par tournus. Dès le 1<sup>er</sup> juillet et pour 12 mois, Mme Marianne Grec assume cette fonction.

|   |  |
|---|--|
| <p><b>ADMINISTRATION GENERALE</b></p> <ul style="list-style-type: none"> <li>▪ administration</li> <li>▪ personnel</li> <li>▪ intérêts généraux</li> <li>▪ autorités</li> <li>▪ économat</li> <li>▪ information et communication</li> </ul> <p><b>URBANISME ET POLICE DES CONSTRUCTIONS</b></p> <ul style="list-style-type: none"> <li>▪ aménagement du territoire</li> <li>▪ police des constructions</li> <li>▪ environnement</li> </ul>  | <p><b>M. Raymond Bron, syndic</b><br/>Suppléance:<br/>M. Pierre-André JANIN, vice-syndic (jusqu'au 30.06.2009)<br/>Mme Marianne Grec, vice-syndique (dès le 01.07.2009)</p> <ul style="list-style-type: none"> <li>▪ administration</li> <li>▪ intérêts généraux</li> <li>▪ autorités</li> <li>▪ information et communication</li> </ul> <p>Suppléant : M. José ROHRER, municipal</p> <ul style="list-style-type: none"> <li>▪ personnel</li> <li>▪ économat</li> </ul> <p>URBANISME ET POLICE DES CONSTRUCTIONS</p> |
| <p><b>SERVICES INDUSTRIELS</b></p> <ul style="list-style-type: none"> <li>▪ service des eaux</li> <li>▪ service du gaz</li> <li>▪ télé-réseau</li> </ul> <p><b>INSTRUCTION PUBLIQUE</b></p> <ul style="list-style-type: none"> <li>▪ écoles</li> <li>▪ orientation et formation professionnelle</li> <li>▪ service médical et dentaire</li> <li>▪ petite enfance</li> </ul> <p><b>SECURITE SOCIALE</b></p> <ul style="list-style-type: none"> <li>▪ services sociaux</li> <li>▪ assurances sociales AVS-AI</li> <li>▪ office du logement</li> <li>▪ office du travail, chômage</li> </ul> <p><b>AFFAIRES CULTURELLES ET LOISIRS</b></p> | <p><b>Mme Jacqueline Franzini, municipale</b></p> <p>Suppléant : Mme Marianne Grec, municipale</p>   |
| <p><b>FINANCES</b></p> <ul style="list-style-type: none"> <li>▪ fiscalité</li> <li>▪ comptabilité générale</li> <li>▪ service financier</li> <li>▪ assurances</li> </ul> <p><b>BATIMENTS COMMUNAUX</b></p>  | <p><b>M. José Rohrer, municipal</b></p> <p>Suppléante : Mme Jacqueline Franzini, municipale</p>  |
| <p><b>DOMAINES ET FORETS</b></p> <ul style="list-style-type: none"> <li>▪ cours d'eau</li> <li>▪ cimetière</li> <li>▪ terrains communaux</li> </ul> <p><b>ORDURES MENAGERES ET DECHETTERIE</b></p> <p><b>SERVICE DU FEU</b></p> <p><b>PROTECTION CIVILE</b></p> <p><b>POLICE</b></p> <ul style="list-style-type: none"> <li>▪ police sanitaire</li> <li>▪ contrôle des habitants</li> <li>▪ inhumations</li> <li>▪ militaire</li> </ul>   | <p><b>M. Pierre-André Janin, municipal</b></p> <p>Suppléante : Mme Jacqueline Franzini, municipale</p> <ul style="list-style-type: none"> <li>▪ domaines et forêts</li> <li>▪ ordures ménagères et déchetterie</li> </ul> <p>Suppléante : Mme Marianne Grec, municipale</p> <ul style="list-style-type: none"> <li>▪ service du feu</li> <li>▪ protection civile</li> <li>▪ police</li> </ul>  |
| <p><b>TRAVAUX</b></p> <ul style="list-style-type: none"> <li>▪ routes</li> <li>▪ véhicules</li> <li>▪ signalisation</li> <li>▪ éclairage public</li> <li>▪ épuration (STEP) et réseau eaux usées</li> </ul> <p><b>CULTES</b></p> <ul style="list-style-type: none"> <li>▪ centre œcuménique et cultes</li> </ul>  | <p><b>M. Olivier Pétremand, municipal (jusqu'au 31.01.2009)</b><br/><b>Mme Marianne Grec, municipale (dès le 01.02.2009)</b></p> <p>Suppléant : M. Pierre-André Janin, municipal</p>   |

## COMMISSIONS MUNICIPALES

| <b>Commission du feu</b> |  |
|--------------------------|--|
| Président :              | M. Pierre-André Janin, municipal   |
| Membres :                | M. Stéphane Ayer, Commandant<br>M. Patrick Giddey<br>M. Daniel Maring<br>M. Marc Reymond |

| <b>Commission de salubrité</b> |  |
|--------------------------------|--|
| Président :                    | M. Raymond Bron, syndic                                      |
| Membres :                      | M. Luc Gindroz, technicien communal<br>Mme Dr Catherine Wyss |

| <b>Commission d'urbanisme (COMUR)</b> |   |
|---------------------------------------|---|
| Président :                           | M. Raymond Bron, syndic   |
| Membres :                             | M. Gilbert Décosterd<br>M. Claude Echaud<br>M. Jean-Louis Genre, délégué par le Conseil communal<br>M. Pierre Meylan, urbaniste |
| Secrétaire :                          | M. Luc Gindroz, technicien communal   |

| <b>Commission de construction du collège (COMCOL)</b> |  |
|---|--|
| Président :   | M. Raymond Bron, syndic (*)  |
| Membres :   | M. Michel Cardinaux (*)<br>M. Jean-François Détraz<br>Mme Jacqueline Franzini (*)<br>M. Philippe Gaillard (*)<br>Mme Sylvette Janin<br>M. Paul Juillerat (*)<br>M. Marcel Maillard<br>M. Pierre-Alain Marmillod (*)<br>M. Bernard Matthey-Doret<br>M. Sandro Parisotto<br>M. Jean-Paul Raemy |
| Secrétaire :  | Mme Maria P. Durussel  |

(\*) membres du Bureau de la Commission de construction  
La commission a été dissoute le 2 octobre 2009

| <b>Commission de naturalisation (COMNAT)</b> |  |
|--|--|
| Président :                                  | M. Pierre-André Janin, municipal                                   |
| Membres :                                    | M. Heinz Althenhöfer<br>Mme Ginette Brognara<br>M. Marcel Maillard |

| <b>Commission de police</b> |   |
|-----------------------------|---|
| Président :                 | M. Pierre-André Janin, Municipal  |
| Membres :                   | M. Florent Décaillet<br>Mme Stéphanie Fahrni<br>M. Philippe Gaillard<br>M. Cédric Margot<br>Mlle Mélanie Münger<br>Représentant de la gendarmerie (à titre consultatif)<br>M. Jean-Denis Roquet<br>Mme Chantal Thonney<br>Mme Ida Vaney |
| Secrétaire :                | Mme Valérie Seivel  |

## TRAVAUX ET SEANCES DE L'EXECUTIF

Durant l'année 2009, la Municipalité a tenu ses séances hebdomadaires tous les lundis après-midi ; le programme a été complété de quelques séances extraordinaires.

Parmi les principaux sujets ayant retenu l'attention de l'Exécutif, il convient de relever :

- Les questions liées à la gestion du personnel (mutations, heures supplémentaires)
- La clôture du dossier de construction du collège de la Combe
- La mise en place des instances dirigeantes de l'ASICE
- L'arrêté d'imposition et le budget 2010
- Le projet de réhabilitation et d'agrandissement de la Maison de Commune
- Le projet de déchetterie de Praz-Faucon et sa mise en œuvre
- Le projet de rénovation de l'Ancienne Forge
- L'évolution de la problématique liée à l'accueil de la petite enfance
- Le projet de locaux pour le jardin d'enfants et deux nouvelles classes
- Le chantier du giratoire des Biolettes
- La mise en œuvre du plan de quartier Es Chesaux
- La participation à la mise en œuvre du SDNL
- Le chantier du collège de la Chavanne
- Le règlement sur la protection des arbres
- La réforme de la police cantonale et ses répercussions sur les communes
- La réforme de la protection civile

En fin d'année, la Municipalité a été confrontée à une situation nouvelle : le traitement d'une demande de référendum populaire. La dernière situation de cette nature datait de 1979.

La demande ayant été déposée le 17 décembre, avec un délai fixé au 31 décembre pour la récolte des signatures, des dispositions urgentes ont dû être mises en œuvre. La demande de référendum a abouti : 386 signatures valables ont été récoltées ; 236 étaient requises, c'est-à-dire le 15 % des électeurs.

### Séances

|   | 2009 | 2008 | 2007 |
|---|------|------|------|
| Nombre de séances   | 49   | 48   | 51   |
| Procès-verbaux : pages totales                            | 543  | 510  | 468  |
| Procès-verbaux : points enregistrés<br>(courrier entrant) | 1762 | 1620 | 1620 |
| Personnes reçues  | 26   | 18   | 17   |
| Heures passées en séances                                 | 220  | 221  | 236  |

## RESSOURCES HUMAINES

### Personnel administratif

Mme Chantal Bovay a été engagée dès le 1<sup>er</sup> février 2009 pour un poste à 70 % couvrant pour 30 % les tâches liées à l'ASICE, au SDIS et à l'ACOC ; le solde de son poste (40 %) est dévolu à ce jour aux trois secteurs de l'administration communale : greffe, bourse, service technique.

Depuis le 3 août 2009, Mlle Sophie Bignens remplace au contrôle des habitants et à la réception Mme Jocelyne Mermoud qui a fait valoir ses droits à la retraite, après 9 années passées au service de notre Commune.

|   |   |
|---|---|
| Secrétaire municipale   | Mme Maria P. Durussel – 100 %   |
| Boursière communale   | Mme Anne Bertusi Pache – 100 %  |
| Technicien communal   | M. Luc Gindroz – 100 %  |
| 1 <sup>ère</sup> secrétaire au Greffe municipal                     | Mme Valérie Seivel – 80 %   |
| Secrétaire-comptable  | Mme Chantal Bovay – 40 %, plus 30 % pour le compte de l'ASICE, du SDIS et de l'ACOC |
| Employée d'administration<br>(assistante au contrôle des habitants) | Mme Jocelyne Mermoud – 60 % (jusqu'au 31.08.2009)                                   |
| Préposée au contrôle des habitants                                  | Mlle Sophie Bignens – 60 % (dès le 03.08.2009)                                      |
| Employée d'administration<br>(bourse communale)                     | Mme Dominique Serra - 20 %  |

### Personnel d'exploitation

M. Christophe Moix a été titularisé dès le 1<sup>er</sup> février 2009.

|   |   |
|---|---|
| Employés communaux  | M. Eric Bron – 40 %, plus 60 % pour le compte de l'A.E.T.<br>M. Alexandre Cordey – 100 %<br>M. Michel Boesch – 100 %<br>M. Olivier George – 100 %<br>M. Christophe Moix – 70 %, plus 30 % pour le compte de l'ASICE   |
| Conciergerie du collège de la Chavanne  | Mme Castora Novoa, concierge à 60 %<br>Mme Diane Cavin, aide concierge à 40 %   |
| Conciergerie du collège de la Combe   | M. Patrick Dutruit – 100 % pour le compte de l'ASICE<br>Mme Maria Helena Oruguela Da Silva, auxiliaire de conciergerie – 52 % pour le compte de l'ASICE (dès le 1 <sup>er</sup> février 2009)<br>Mme Thérèse Scheidegger, auxiliaire de conciergerie – 40 % pour le compte de l'ASICE |
| Conciergerie de la Maison Villageoise et du collège de la Cavenettaz<br>Remplaçante de Mme Myriam Morel et concierge des vestiaires du terrain de sports « Sus le Billard » | Mme Myriam Morel, concierge – 70 %<br>Mme Thérèse Scheidegger, concierge et remplaçante (rémunération au tarif horaire)   |
| Entretien du bâtiment de l'Administration communale et du Centre œcuménique   | Mme Amélia Maia<br>(rémunération au tarif horaire)  |

## Heures supplémentaires

La clôture, en automne, du dossier du collège de la Combe, cause principale de l'explosion des heures supplémentaires des cadres de l'administration, doublée de la mise en place de mesures de contrôle systématique et de suivi, ainsi que le renforcement du personnel, ont permis d'abaisser sensiblement le dépassement horaire des personnes concernées, de sorte que le bilan de la fin de l'année est plus positif que celui de l'année précédente.

L'engagement au 1<sup>er</sup> février d'une nouvelle collaboratrice, en tant que secrétaire-comptable à 70% – dont 20 % affectés au secrétariat et à la bourse de l'ASICE –, a permis de décharger la secrétaire municipale et la boursière dans leurs activités inhérentes à l'administration de l'association.

Conformément aux directives nouvellement mises en place pour gérer les heures supplémentaires, le temps de travail des collaborateurs a fait l'objet d'un suivi régulier et d'une planification des reprises. Les situations exceptionnelles d'heures supplémentaires que totalisaient à fin 2008 les cadres de l'administration ont fait l'objet d'une attention particulière.

Le bilan de cette année démontre que la problématique des heures supplémentaires est en voie d'être maîtrisée ; pour la grande majorité de l'ensemble des collaborateurs communaux, la situation peut être considérée, à fin 2009, comme normale. Toutefois, deux cas demeurent à résoudre, ceux de la boursière et de la secrétaire municipale, dont les heures supplémentaires et les jours de vacances encore à prendre se situent dans des « niveaux rouges ».

Relevons, qu'outre l'engagement d'une nouvelle collaboratrice, la diminution des heures supplémentaires au sein de l'administration a pu être atteinte au prix du report de certaines activités (classement, archivage, tenue de certains registres, établissement de procédures, suivis de divers dossiers) au profit du traitement des affaires prioritaires et urgentes.

Il convient également de souligner que l'équipe de voirie a dû reprendre dans le courant de l'année plus de 1100 heures supplémentaires comprenant les majorations statutaires pour les activités qui se déroulent le samedi, la nuit ou le dimanche ; face à ce constat et si celui-ci se répète, la question de la concordance de l'effectif avec la charge de travail méritera d'être posée.

L'analyse des tâches des collaborateurs se poursuivra en 2010, dans le but de mieux les équilibrer. Cependant, les nouvelles exigences légales et la complexité grandissante des procédures qui ne cessent d'évoluer font de la mise à niveau des services communaux avec le développement de notre Commune un exercice particulièrement difficile dans le contexte actuel.

Comme nous l'avons déjà annoncé, la stabilité recherchée ne pourra être envisagée que lorsque l'administration bénéficiera de nouveaux locaux conçus pour faciliter la rationalisation du travail.

## Primes

Se fondant sur les entretiens d'appréciation annuels, la Municipalité a octroyé des primes de mérite à 7 collaborateurs.

## Formation continue

| <u>Service</u>        | <u>Cours suivi</u>  | <u>Durée</u>        |
|-----------------------|---|---------------------|
| <b>Administration</b> |   |                     |
| Puri Durussel         | CEP – Loi sur les subventions                                       | ½ jour              |
| Anne Bertusi          | CEP – Loi sur les subventions                                       | ½ jour              |
|                       | Expert en finance et controlling en vue de l'obtention d'un diplôme | 2 soirs par semaine |
| Valérie Seivel        | Nouveaux préposés au contrôle des habitants                         | 3 jours             |
|                       | CEP – Excel à son rythme et selon ses besoins                       | 1 jour + e-learning |
| Luc Gindroz           | Expert communal en protection incendie                              | 5 jours             |
| <b>Voirie</b>         |   |                     |
| Olivier George        | Surveillant du réseau d'eau   | 5 jours             |
| <b>Conciergerie</b>   |   |                     |
| Castori Novoa         | Agent d'exploitation en vue de l'obtention d'un CFC                 | 1 soir par semaine  |

## Litige

L'année 2009 a vu la fin du litige qui opposait la Commune à son ancien chef d'équipe de voirie.

Le Tribunal fédéral ayant confirmé la décision du Tribunal cantonal rejetant le recours que M. Joye avait déposé après son licenciement suite à la suppression de son poste, notre ancien employé a fait valoir des prétentions civiles.

L'audience préliminaire du Tribunal cantonal a débouché sur une convention aux termes de laquelle la Commune retire la plainte pénale qu'elle avait déposée et règle divers arriérés pour un montant sans commune mesure avec les prétentions du requérant. Un procès civil a ainsi été évité.

## RECEPTIONS

### Soirée des nouveaux habitants

La traditionnelle rencontre avec les nouveaux habitants a eu lieu le 16 juin. Précédée d'un tour du village à pied, cette soirée a été suivie avec plaisir par quelque 41 nouveaux habitants, auxquels s'étaient joints la plupart des présidents des sociétés locales qui ont ainsi pu faire la promotion de leurs activités.

### Jeunes de 18 ans

14 jeunes citoyens (sur 36) ayant atteint leur majorité civique ont répondu à l'invitation de la Municipalité le 10 novembre. A nouveau organisée dans le cadre accueillant de la fondation Echaud, le repas a, cette année, été précédé d'une présentation de l'un de nos concitoyens, M. Pierre Margot, directeur de l'institut de la Police scientifique de l'Université de Lausanne.

### Inauguration du collège de la Combe et de l'établissement scolaire de Cugy et environs

C'est le vendredi 8 mai qu'a eu lieu l'inauguration officielle du bâtiment de la Combe, en présence de Mme la Conseillère d'Etat Anne-Catherine Lyon, cheffe du DFJC. Les autorités cantonales, régionales et communales ont pu se féliciter de la réussite de ce projet ambitieux, tant pour ce qui est de la qualité architecturale que de la tenue des délais et du budget.

Le lendemain, samedi 9 mai, la Direction de l'établissement, les enseignants et les élèves ont organisé une journée « portes ouvertes » pour fêter la création de leur établissement et dévoiler à la population leurs nouveaux locaux et le fruit de leur travail. Cette journée de fête, organisée avec le concours des sociétés locales, demeurera dans les annales de la région comme un souvenir marquant de la rencontre des quatre villages ayant décidé la gestion en commun de la scolarité obligatoire de leurs enfants. Les habitants de Bretigny, Cugy, Froideville et Morrens ont participé en nombre et avec enthousiasme à cette fête.

### 2222<sup>ème</sup> habitant

Ce cap symbolique a été franchi en février de cette année par M. Jean-Philippe Chautard. La famille, composée de 4 personnes, a été reçue par la Municipalité, en toute simplicité et convivialité, autour d'un apéritif le 9 mars.

## Divers

A deux reprises, la Commune a été choisie par la police comme lieu de rencontre ! Le 14 mai, le syndicat de la police de sûreté y tenait son assemblée annuelle et le 10 décembre, la Maison Villageoise était le cadre de la cérémonie de promotions de la Police cantonale, dirigée par son nouveau chef, M. Jacques Antenen, en présence de Mme la Conseillère d'Etat, Jacqueline de Quattro, cheffe du DSE.

Un troisième Conseiller d'Etat, M. Pierre-Yves Maillard, s'est arrêté dans notre Commune le 5 février, à l'occasion de la pose de la première pierre de l'extension de la fondation Echaud.

Le chemin des Esserts a vécu une deuxième manifestation importante, l'ouverture officielle du chantier du quartier Es Chesaux, le 4 décembre.

Le 3 juillet, la Commission sénatoriale thaïlandaise des ressources naturelles et de l'environnement, conduite par le Consul honoraire de Thaïlande, citoyen de Cugy, a visité la déchetterie des Rossets dans le but de connaître notre système de gestion des déchets.

Le 4 octobre, la commission des activités sportives de Lausanne Région a mis sur pied sa première « journée sportive régionale », au cours de laquelle chacune des 29 communes présentait un sport différent. La population était ainsi conviée à assister et à s'essayer dans plusieurs activités originales.

Pour leur dernière rencontre de coordination de l'année, les chefs Jeunesse et Sport de Suisse romande et du Tessin se sont donnés rendez-vous à Cugy le 2 décembre.



# ADMINISTRATION GENERALE

(M. Raymond Bron)

## Consultations – avant-projets de lois

La Municipalité a étudié les avant-projets de loi ci-dessous, mis en consultation au cours de l'année 2009. Lorsque la problématique touche directement les intérêts de la Commune, ces consultations débouchent sur une réponse écrite ; dans les autres cas, la Municipalité s'en remet à la prise de position de l'UCV.

- Avant-projet fédéral d'exonération de la solde pour le service du feu
- Réseau routier cantonal
- Agriculture
- Sécurité routière
- Incendie
- Modification de la Loi sur l'aménagement du territoire
- Financement du trafic d'agglomération
- Elimination des goulets sur les routes
- Fumée
- Droit foncier rural et améliorations foncières
- Harmonisation des prestations sociales cantonales
- Auberges et débits de boissons
- Projet de loi VD sur l'éducation physique et le sport
- Plan de protection de Lavaux
- Ordonnance fédérale sur le placement d'enfants
- Modification de la loi sur les fusions de communes
- Modification de la loi sur la planification et le financement des établissements sanitaires d'intérêt public et des réseaux de soin (LPFES)
- Mineurs handicapés - plan stratégique vaudois
- Aide financière à l'accueil extra-familial pour enfants
- Prestations complémentaires pour famille et rente-pont AVS
- 1<sup>ère</sup> adaptation du Plan directeur cantonal
- Protection des végétaux
- Règlement sur l'agroécologie
- Fonds en déshérence (révision partielle CC, CO, CPC)
- Loi fédérale sur la garantie des dépôts bancaires
- Avant-projet de loi sur l'enseignement obligatoire
- Initiative parlementaire "La Suisse doit reconnaître ses enfants"
- Loi fédérale sur l'encouragement de la recherche et de l'innovation
- Loi fédérale sur la protection extra-procédurale des témoins
- Loi sur l'archivage

## Naturalisations

8 personnes ont obtenu la nationalité suisse et vaudoise dans la commune de Cugy dans le courant de l'année 2009.

### Naturalisation ordinaire (les noms de personnes naturalisées ont été supprimés de la version électronique)

- [REDACTED], originaire du Portugal, né en 1977 ;
- [REDACTED], originaire du Portugal, née en 1980 ;
- [REDACTED], originaire d'Italie, né en 1931 ;
- [REDACTED], originaire du Royaume-Uni, né en 1958 ;
- [REDACTED], née en 1959 ;
- [REDACTED], né en 1994.

### Naturalisation facilitée (les noms de personnes naturalisées ont été supprimés de la version électronique)

- [REDACTED], originaire d'Italie, née en 1992 ;
- [REDACTED], originaire d'Italie, né en 1993.

Au 31 décembre 2009, 5 demandes, concernant 5 personnes, étaient en cours de traitement à des stades différents de la procédure.

### **Visite du Préfet**

La visite annuelle du Préfet a eu lieu le 27 octobre, en présence de la Municipalité incorpore, accompagnée de la secrétaire municipale et de la boursière, ainsi que du bureau du Conseil représenté par le Président et la Secrétaire du Conseil.

Cette visite a permis au magistrat cantonal de constater la bonne tenue des actes et le respect des multiples obligations légales qui incombent aux communes.

Elle a été l'occasion d'aborder plusieurs points de la politique régionale propre à notre district.

Enfin, un repas a réuni les trois communes visitées ce jour-là par le Préfet - Cugy, Neyruz et Thierrens – offrant une occasion d'échanges aussi intéressants qu'utiles.

## INFORMATION ET COMMUNICATION

### Pages d'informations officielles (PIO)

12 pages d'informations officielles (PIO) sont parues durant l'année 2009 :

- Information publique sur trois projets de construction et de transformation
- Vente de bois de feu
- Inauguration de l'établissement primaire et secondaire de Cugy et environs
- Informations sur la taille et la plantation des haies en bordure de propriété – tenue des chiens en laisse - tranquillité publique
- Journée découverte du patrimoine
- Programme de la Fête nationale
- Information publique sur deux projets de transformation et de rénovation – contrôle des champignons
- Semaine de la mobilité – journée sportive régionale
- Journée « verte »
- Sondage transports publics
- Journée de l'Union des Communes Vaudoises – établissement de documents d'identité
- Participation communale aux abonnements des transports publics

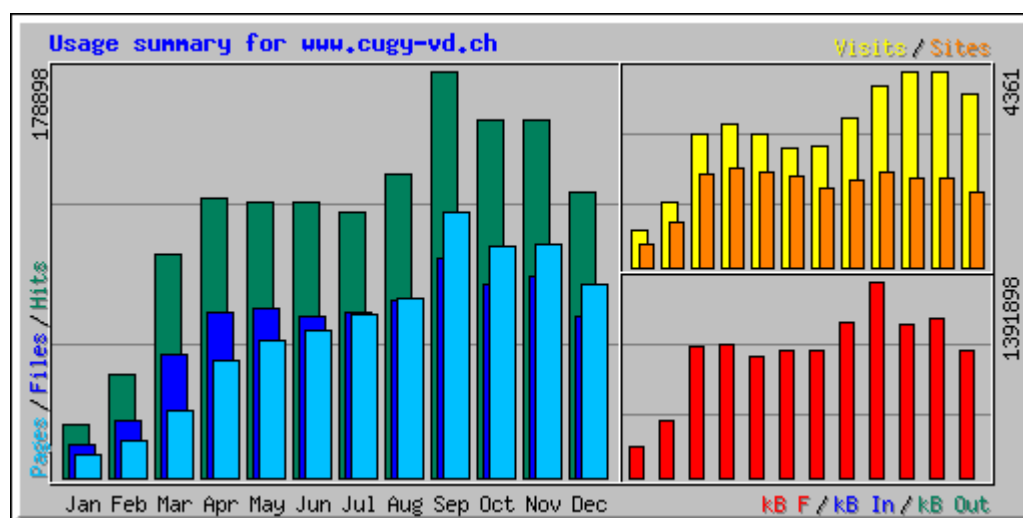
### Reflets de Cugy

Quatre numéros ont été publiés en 2009. Les Reflets de Cugy sont distribués à tous les ménages de Cugy.

| Comité de rédaction                                 |   |
|---|---|
| Représentant de la Municipalité                     | M. Raymond Bron                           |
| Mise en page et rédactrice en chef                  | Mme Simone Riesen                         |
| Représentant de l'USL                               | Mme Rosa Angela Barrat                    |
| Représentant des écoles                             | M. Jean-François Détraz                   |
| Rédactrices   | Mme Simone Riesen<br>Mme Ginette Brognara |
| Représentante des commerçants annonces et publicité | Mme Rosa Angela Barrat                    |
| Illustrations – Dessins                             | M. Heinz Altenhöfer                       |
| Correctrice   | Mme Micheline Alpstätg                    |
| Coordination et secrétariat communal                | Mme Maria Purification Durussel           |

### Site internet

Statistique de fréquentation du site durant l'année 2009



| Récapitulatif par mois |                     |          |       |         |                 |                 |              |               |               |                |
|------------------------|---------------------|----------|-------|---------|-----------------|-----------------|--------------|---------------|---------------|----------------|
| Mois                   | Moyenne journalière |          |       |         | Totaux mensuels |                 |              |               |               |                |
|                        | Hits                | Fichiers | Pages | Visites | Sites           | KBytes          | Visites      | Pages         | Fichiers      | Hits           |
| Décembre               | 4529                | 2549     | 3047  | 141     | 1894            | 1009757         | 4384         | 94470         | 79035         | 140411         |
| Novembre               | 5251                | 2958     | 3424  | 145     | 1976            | 1129099         | 4352         | 102744        | 88764         | 157550         |
| Octobre                | 5087                | 2733     | 3287  | 140     | 1992            | 1093362         | 4361         | 101918        | 84725         | 157723         |
| Septembre              | 5963                | 3221     | 3900  | 133     | 2136            | 1391898         | 4015         | 117020        | 96658         | 178898         |
| Août                   | 4293                | 2506     | 2544  | 106     | 1938            | 1096836         | 3316         | 78878         | 77702         | 133095         |
| Juillet                | 3772                | 2338     | 2317  | 87      | 1764            | 902546          | 2705         | 71851         | 72478         | 116943         |
| Juin                   | 4047                | 2361     | 2160  | 88      | 2005            | 905241          | 2666         | 64825         | 70852         | 121413         |
| Mai                    | 3895                | 2402     | 1957  | 94      | 2134            | 858758          | 2944         | 60690         | 74465         | 120749         |
| Avril                  | 4085                | 2416     | 1713  | 106     | 2192            | 951238          | 3202         | 51398         | 72480         | 122561         |
| Mars                   | 3181                | 1735     | 941   | 95      | 2087            | 930227          | 2966         | 29196         | 53804         | 98638          |
| Février                | 1633                | 888      | 582   | 51      | 1014            | 399050          | 1455         | 16300         | 24891         | 45740          |
| Janvier                | 766                 | 463      | 327   | 26      | 525             | 215353          | 814          | 10139         | 14357         | 23767          |
| <b>Totaux</b>          |                     |          |       |         |                 | <b>10883365</b> | <b>36625</b> | <b>790314</b> | <b>801905</b> | <b>1402723</b> |

# TRANSPORTS

(M. Raymond Bron)

Les tl ont amélioré la desserte de notre Commune en ajoutant quelques courses à l'horaire.

Le passage en fin d'année de la commune du Mont en zone urbaine posera à terme la relation de la ligne 60 avec la ligne 8 en direction du Tunnel et la liaison de la ligne 60 avec le Flon. Ces problématiques sont suivies par les communes du Nord lausannois.

# INTERETS REGIONAUX

(M. Raymond Bron)

## Représentations communales

Les autorités représentent les intérêts de Cugy dans les instances, institutions et associations suivantes :

| <b>Lausanne Région</b>   |                         |  |
|--|-------------------------|--|
| Lausanne Région – secteur Nord   | M. Raymond Bron         | Représentant communal  |
| Lausanne Région – activités sportives  | M. Raymond Bron         | Représentant communal  |
| Centre Intercommunal de Glace de Malley SA   | M. Raymond Bron         | Membre du Conseil d'administration et du Comité de direction |
| Lausanne Région – petite enfance   | Mme Jacqueline Franzini | Représentante communale                                      |
| Lausanne-Région – plate forme financière   | M. José Rohrer          | Représentant communal  |
| <b>Schéma Directeur du Nord Lausannois</b>   |                         |  |
|  | M. Raymond Bron         | Représentant communal et membre du bureau                    |
|  | M. José Rohrer          | Suppléant  |
|  | M. Luc Gindroz          | Assistant technique  |
| <b>Association de la région du Gros-de-Vaud</b>  |                         |  |
|  | M. Jürg Schweizer       | Représentant communal  |
|  | M. Raymond Bron         | Représentant communal  |
| <b>Association régionale pour l'action sociale de Prilly-Echallens (ARASPE)</b>              |                         |  |
|  | Mme Jacqueline Franzini | Membre du Comité directeur                                   |
|  | Mme Marianne Grec       | Membre du Conseil intercommunal                              |
| <b>Service d'aide du Mont et environs</b>  |                         |  |
|  | Mme Jacqueline Franzini | Membre du comité   |
| <b>Entraide familiale et accueil de jour des enfants du Gros-de-Vaud et environs (EFAJE)</b> |                         |  |
|  | Mme Jacqueline Franzini | Membre du Comité directeur                                   |
|  | Mme Marianne Grec       | Membre du Conseil intercommunal                              |
| <b>Service dentaire scolaire intercommunal du Gros-de-Vaud</b>                               |                         |  |
|  | Mme Jacqueline Franzini | Représentante communale                                      |
| <b>Association scolaire intercommunale de Cugy et environs (ASICE)</b>                       |                         |  |
|  | M. Raymond Bron         | Président du Comité de direction                             |
|  | Mme Jacqueline Franzini | Membre du Conseil intercommunal                              |
|  | M. José Rohrer          | Membre du Conseil intercommunal                              |
|  | Mme Marianne Grec       | Membre du Conseil intercommunal (suppléante)                 |
|  | M. Pierre-André Janin   | Membre du Conseil intercommunal (suppléant)                  |
|  | M. Thierry Amy          | Membre du Conseil intercommunal                              |
|  | M. Philippe Schmittler  | Membre du Conseil intercommunal (suppléant)                  |
| <b>SOCOSEV</b>   |                         |  |
|  | M. Pierre-André Janin   | Représentant communal  |
| <b>Triage forestier Mèbre-Talent</b>   |                         |  |
|  | M. Pierre-André Janin   | Représentant communal  |
| <b>Gedrel</b>  |                         |  |
|  | M. Pierre-André Janin   | Représentant communal  |

|  |                         |                                   |
|--|-------------------------|-----------------------------------|
| <b>PCi Lausanne Nord</b>   |                         |                                   |
|  | M. Pierre-André Janin   | Représentant communal             |
|  | M. Michel Rudaz         | Représentant communal             |
|  | M. René Grisoni         | Représentant communal (suppléant) |
| <b>Convention intercommunale SDIS<br/>Service de Défense Incendie et de<br/>Secours</b>            |                         |                                   |
|  | M. Pierre-André Janin   | Représentant communal             |
| <b>Association pour l'épuration des<br/>eaux usées de la région supérieure<br/>du Talent (AET)</b> |                         |                                   |
|  | Mme Marianne Grec       | Membre du Comité directeur        |
|  | M. José Rohrer          | Délégué au Conseil intercommunal  |
|  | M. Pierre-André Janin   | Délégué au Conseil intercommunal  |
|  | M. Daniel Bally         | Délégué au Conseil intercommunal  |
|  | M. Michel Rudaz         | Délégué au Conseil intercommunal  |
| <b>Association du Centre Œcuménique<br/>de Cugy (ACOC)</b>   |                         |                                   |
|  | Mme Marianne Grec       | Représentante communale           |
| <b>Inspecteur de la sécurité sur les<br/>chantiers (CNA)</b>                                       |                         |                                   |
|  | M. Luc Gindroz          | Préposé                           |
|  | M. Philippe Schmittler  | Suppléant                         |
| <b>Préposé agricole</b>  |                         |                                   |
|  | M. Frédéric Scheidegger |                                   |

Les rapports annuels existants des instances intercommunales, dont la commune de Cugy fait partie, sont tenus à disposition des membres du Conseil.

# URBANISME

(M. Raymond Bron)

## Schéma Directeur du Nord Lausannois (SDNL)

Le 3 octobre s'est tenu à la Blécherette le premier Info-marché du Schéma Directeur du Nord Lausannois. Cette manifestation a permis à la population concernée de se faire une idée plus concrète des dossiers ouverts dans le cadre d'un développement urbanistique coordonné de notre région.

Les chantiers territoriaux ont tous été lancés au cours de l'année 2009, une priorité ayant été donnée à celui de l'axe LEB, Lussex-Bel-Air, à celui de l'extension du réseau tl sur la commune du Mont et à celui du complément de jonction autoroutière de la Blécherette.

Les chantiers thématiques devraient prendre leur essor en 2010.

## Plan directeur du Gros-de-Vaud

Les communes du Gros-de-Vaud faisant partie du SDNL n'ont pas été sollicitées en 2009.

## Plan de quartier «Dessus la Praz »

A la fin du mois de décembre, les servitudes liées aux places de parc du chemin du Château et au trottoir qui les longe étaient prêtes à être signées par les propriétaires privés concernés. Les derniers montants dus à la Commune pour ce plan de quartier ont été réglés.

## Plan de quartier « Es Chesaux »

L'équipement de la parcelle a été effectué par la Commune au cours des mois d'octobre à décembre.

Suite à la première enquête publique complémentaire qui s'est close sans opposition, le permis de construire de la première étape a pu être délivré le 28 septembre.

Comme indiqué plus haut, le premier coup de pelle mécanique a été donné le 4 décembre.

Suivant le marché de l'immobilier, le promoteur a déposé une demande de modifier la structure d'un certain nombre de bâtiments à caractère contigu, afin de les transformer - partiellement pour certains d'entre eux - en bâtiments collectifs.

Une mise à l'enquête publique complémentaire s'avérait nécessaire pour faire démarrer la deuxième étape. Cette enquête a débuté en fin d'année.

Une première tranche de la charge foncière « participation à l'équipement communal » a été payée par le promoteur en octobre.

## Moulin de Cugy

Plusieurs contacts avec le nouveau propriétaire du Moulin ont permis à la Municipalité de défendre l'idée de conservation de l'ancienne installation mécanique jugée intéressante, tout en valorisant le bâtiment.

Au moment de la rédaction de ces lignes, un avant-projet a été déposé.

## Parcelles 213 et 214

Depuis plusieurs années, des promoteurs ont manifesté leur intérêt pour ces parcelles particulièrement bien placées pour y aménager des commerces et des services. En 2009, un avant-projet a été présenté à la Municipalité. Un projet paraît devoir être mis à l'enquête publique au cours du premier trimestre 2010.



## Commission d'urbanisme (COMUR)

La COMUR a siégé 4 fois au cours de l'année.

Son avis a été sollicité au sujet des projets communaux (carrefour de la Cavenettaz, Maison de Commune et Ancienne Forge), sur les modifications souhaitées du projet d'Es Chesaux et sur plusieurs projets de constructions privées, notamment en zone artisanale.

# POLICE DES CONSTRUCTIONS

(M. Raymond Bron)

## Enquêtes publiques

Au cours de l'année, 24 dossiers de construction ont été mis à l'enquête publique conformément à la Loi sur l'aménagement du territoire et les constructions, ainsi qu'un aménagement routier (giratoire) conformément à la Loi sur les routes :

|   |  |
|---|--|
| 1 | Modification de façade   |
| 1 | Parking  |
| 1 | Enquête complémentaire pour la Fondation Echaud                |
| 2 | Enquêtes complémentaires pour le plan de quartier d'Es Chesaux |
| 4 | Couverts   |
| 5 | Agrandissements  |
| 1 | Assainissement énergétique au collège de la Chavanne           |
| 2 | Vérandas   |
| 1 | Déchetterie  |
| 1 | Réaménagement et agrandissement d'un fitness                   |
| 1 | Transformation et agrandissement de la Maison de Commune       |
| 1 | Cases postales et postomat                                     |
| 1 | Antenne de téléphonie mobile                                   |
| 1 | Garage   |
| 1 | Aménagement routier giratoire                                  |

24 permis de construire ont été délivrés, dont certains pour des enquêtes publiées en 2008.

## Autorisations municipales de construire

19 autorisations de ce type ont été délivrées en 2009 pour les constructions suivantes :

|   |                                     |
|---|-------------------------------------|
| 1 | Assainissement énergétique          |
| 2 | Couverts                            |
| 2 | Cabanons                            |
| 2 | Créations de fenêtres               |
| 7 | Panneaux solaires                   |
| 1 | Jacuzzi                             |
| 1 | Modification intérieure et vitrines |
| 1 | Mur de soutènement                  |
| 1 | Canal de cheminée                   |
| 1 | Modification de place de parc       |

## Autorisations municipales diverses

|   |                     |
|---|---------------------|
| 3 | Procédés de réclame |
| 8 | Abattage d'arbres   |

## Litiges

A l'exception des négociations avec un propriétaire privé désireux de couvrir le toit de sa maison de tuiles non autorisées par le règlement communal, aucun litige notoire n'est venu ternir l'intense activité du service technique.

# ENVIRONNEMENT

(M. Raymond Bron)

Le règlement sur la protection des arbres approuvé par le Conseil communal n'ayant fait l'objet d'aucun recours, il a été transmis au Canton pour approbation définitive et mise en vigueur.

En l'absence d'un groupe de volontaires susceptible de poursuivre le travail d'approche réalisé en 2007 par la Municipalité, celle-ci a abandonné l'idée d'apporter un suivi à l'agenda 21 ; elle est cependant demeurée très attentive au respect des principes de développement durable dans le traitement des dossiers dont elle s'est occupée au cours de l'année écoulée.

L'Exécutif a autorisé son technicien communal à participer aux travaux d'une commission cantonale chargée de rédiger une brochure incitant les communes vaudoises à se doter d'un concept énergétique. La Municipalité est ainsi en bonne position pour mettre en place un tel programme, qui, dès lors, figure au nombre de ses objectifs.

# SERVICES INDUSTRIELS

(Mme Jacqueline Franzini)

## SERVICE DES EAUX

### Autocontrôle de la distribution de l'eau

Le Service de la consommation et des affaires vétérinaires a visité nos installations et approuvé notre procédure d'autocontrôle de la distribution d'eau. Pour rappel, cette procédure, systématiquement établie, comprend, notamment, une analyse des risques et défauts identifiés, des directives de travail de contrôle et d'entretien, ainsi que des fiches d'observation à compléter par notre employé communal.

Par ailleurs, quelques travaux de minime importance, tels que le changement de 2 couvercles de captages, qui devront être fermés à clé, seront effectués au printemps. Le bon état d'entretien des ouvrages a été relevé.

### Consommation d'eau, installation d'appareils électroniques sur les compteurs

Les compteurs électroniques d'Eauservice, notre fournisseur d'eau potable, ne fonctionnent toujours pas à satisfaction. Un seul compteur sur les trois est opérationnel.

### Mise à jour du Plan Directeur pour la Distribution de l'Eau (PDDE)

Un mandat a été donné à un bureau d'hydrologie, suite à l'acceptation du préavis par le Conseil communal. Le rapport devrait être terminé au début du 2<sup>ème</sup> semestre 2010.

### Suivi de la recherche de nouvelles sources

La recherche de nouvelles sources sur notre territoire, effectuée par un bureau d'ingénieurs hydrologues, a été ralentie par rapport au programme initialement fixé. En 2008, l'accent avait été mis sur un recensement précis des captages existants ainsi qu'un relevé des mesures sur les eaux de débit, leur température et leur conductivité.

Le mauvais temps de l'automne 2008 et l'arrivée prématurée de l'hiver n'ont pas permis de terminer, comme prévu, ces travaux qui ont donc dû être reportés en 2009, repoussant par conséquent la suite des recherches sur 2010.

### Contrôle général du réseau d'eau

Suite au volume important d'eau non facturée relevé dans les comptes 2008, une entreprise a été mandatée pour faire un état des lieux de nos conduites communales. Par la technique dite « du bruit », révélant les fuites, une cinquantaine de capteurs ont permis de quadriller notre Commune durant les vacances d'été. Trois fuites ont été recensées, probablement récentes : sur une borne hydrante, à un embranchement et sur une conduite.

La technique utilisée ne repère malheureusement que les fuites sur des conduites en fonte. En effet, les fuites sur des conduites en plastique, dont sont équipées la plupart des parcelles privées, ne font aucun bruit et sont difficilement décelables.

### Fuites

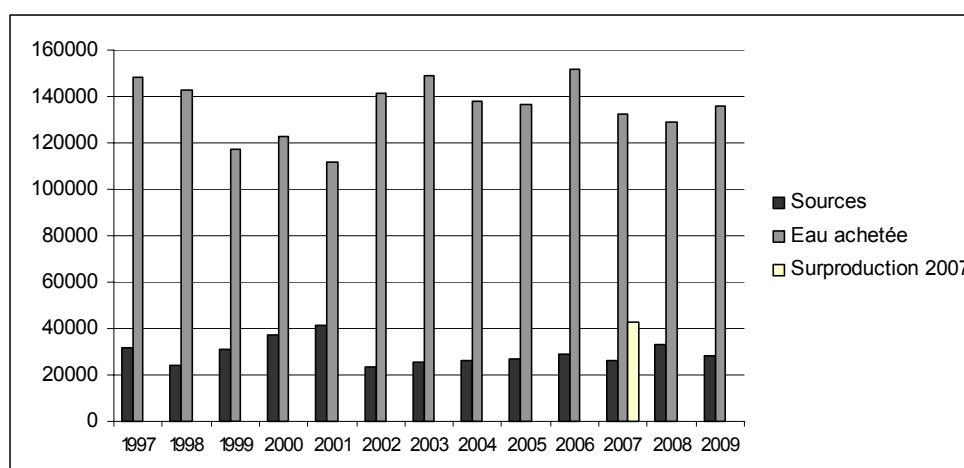
Le 1<sup>er</sup> semestre a été clément, aucune fuite n'ayant été annoncée. En revanche, plusieurs fuites ont été décelées et réparées dans le courant du 2<sup>ème</sup> semestre :

- le 23 juin, une fuite au chemin des Esserts, estimée à 75 l/min ;
- le 24 juin, une fuite au chemin de la Cavenettaz, estimée à 50 l/min ;
- le 9 septembre, une fuite au chemin de la Cavenettaz, estimée à 50 l/min ;
- le 23 décembre, une fuite au chemin des Petits Esserts, estimée à 75 l/min.
- quelques fuites chez des propriétaires privés

Au mois de septembre, les fuites repérées par l'entreprise spécialisée ont été réparées aux chemins des Peupliers, des Dailles, et à la route de la Bérallaz.

## Consommation annuelle

| Année | Nbre habitants | Sources m3 | Eau achetée m3 | Total eau m3 | Moyenne m3/hab | Locaux Commune | Eau non facturée | %      | Eau facturée | Moyenne m3/hab |
|-------|----------------|------------|----------------|--------------|----------------|----------------|------------------|--------|--------------|----------------|
| 1997  | 1767           | 31'393     | 148'380        | 179'773      | 101.7          | 3'192          | 59'292           | 33.0   | 117'289      | 66.38          |
| 1998  | 1845           | 23'988     | 143'100        | 167'088      | 90.6           | 2'357          | 40'015           | 24.0   | 124'716      | 67.60          |
| 1999  | 1918           | 30'710     | 117'420        | 148'130      | 77.2           | 2'189          | 17'804           | 12.0   | 128'128      | 66.80          |
| 2000  | 1977           | 37'285     | 122'930        | 160'215      | 81.0           | 2'163          | 26'344           | 16.4   | 131'708      | 66.62          |
| 2001  | 1985           | 41'440     | 111'970        | 153'410      | 77.3           | 1'910          | 24'466           | 15.9   | 127'034      | 64.00          |
| 2002  | 2057           | 23'707     | 141'500        | 165'207      | 80.3           | 2'355          | 20'553           | 12.4   | 142'299      | 69.18          |
| 2003  | 2138           | 25'466     | 143'380        | 168'846      | 79.0           | 2'321          | 27'857           | 16.5   | 138'668      | 64.86          |
| 2004  | 2140           | 26'518     | 138'920        | 165'438      | 77.3           | 2'412          | 33'045           | 19.9   | 129'981      | 60.74          |
| 2005  | 2133           | 26'887     | 136'640        | 163'527      | 76.7           | 2'241          | 28'928           | 17.7   | 132'358      | 62.05          |
| 2006  | 2116           | 29'044     | 151'590        | 180'634      | 85.4           | 2'210          | 43'545           | 24.1   | 134'879      | 63.74          |
| 2007  | 2161           | 42'519     | 132'360        | 174'879      | 80.9           | 2'380          | 45'508           | 26.0   | 126'991      | 58.76          |
|       |                | 26'324     |                | 158'684      |                |                | 73.4             | 29'313 |              |                |
| 2008  | 2216           | 33'165     | 129'000        | 162'165      | 73.2           | 1'936          | 32'460           | 20.0   | 127'769      | 57.66          |
| 2009  | 2255           | 28'389     | 135'932        | 164'321      | 72.9           | 2327           | 24'833           | 15.1   | 137'161      | 60.83          |



| Eau non facturée   | Volume |
|--|--------|
| Pompiers<br>(consommation estimée annoncée par le Service du feu)                            | 31 m3  |
| Arrosage du terrain de football  | 205 m3 |
| Borne hydrante<br>(consommation communiquée par l'entreprise de nettoyage des canalisations) | 83 m3  |

La Municipalité renonce à indiquer un volume des fuites, même estimé.

En effet, lorsqu'une fuite est identifiée, son débit approximatif peut être évalué lors de l'ouverture du terrain pour procéder à sa réparation. En revanche, il est impossible, sauf en de rares exceptions, de savoir depuis quand l'eau s'écoule et si elle a toujours présenté le même débit.

Dès lors, il est impossible d'estimer un volume d'eau perdue réaliste.

# INSTRUCTION PUBLIQUE

(Mme Jacqueline Franzini)

## ECOLE

### Accueil pour les enfants en milieu scolaire (APEMS)

La réorganisation scolaire comportant deux périodes supplémentaires pour les classes enfantines a contraint la Direction des écoles à procéder à un changement fondamental pour les élèves de ces classes : ils n'ont plus de cours le mercredi matin, et les élèves de 1<sup>ère</sup> année ne vont à l'école que le matin, ceci toute l'année.

Pour répondre à la demande des parents, l'APEMS garde les enfants de 1<sup>ère</sup> enfantine l'après-midi, après le repas, jusqu'à la fin de la journée. Une salle pour la sieste a été aménagée.

### Passeport vacances

L'Association du passeport vacances de la région lausannoise, composée de 47 communes, a fêté ses trente ans d'activités.

Comme ces dernières années, nous avons pu compter, à Cugy, sur la fidélité de 5 personnes qui ont conduit les activités offertes traditionnellement chez nous.

### Tableau des enfants de Cugy qui ont bénéficié du passeport vacances ces dernières années

|                        | 2009    |      |       | 2008    |      |       | 2007    |      |       |
|------------------------|---------|------|-------|---------|------|-------|---------|------|-------|
|                        | Juillet | Août | Total | Juillet | Août | Total | Juillet | Août | Total |
| Passeport traditionnel | 20      | 8    | 28    | 17      | 9    | 26    | 10      | 9    | 19    |
| Farniente              | 3       | 1    | 4     | 4       | 1    | 5     | 1       | 1    | 2     |
|                        |         |      | 32    |         |      | 31    |         |      | 21    |

## PETITE ENFANCE

### Entraide Familiale et Accueil de Jour des Enfants (EFAJE)

Le Comité de l'EFAJE, dans le but de mener à bien sa mission, a décidé de rendre son administration plus efficace en la réorganisant. Elle doit proposer des places de qualité et en suffisance pour les enfants du réseau. C'est un travail de longue haleine, qui devrait arriver à terme dans le courant 2010. Le point essentiel à résoudre demeure la recherche d'un coût accessible pour les parents.

### Jardin d'enfants Arc-en-Ciel

Dans l'attente de sa nouvelle infrastructure, le jardin d'enfants a été transféré dans une salle de classe du collège de la Cavenettaz, avec l'accord du Service de Protection de la Jeunesse.

**Tableau des enfants inscrits au jardin d'enfants « Arc-en-Ciel »  
pour l'année scolaire 2008-2009**

| Commune                       | 2009         |       | 2008         |       | 2007         |       |
|-------------------------------|--------------|-------|--------------|-------|--------------|-------|
|                               | Nbre enfants | %     | Nbre enfants | %     | Nbre enfants | %     |
| Cugy                          | 32           | 48.48 | 33           | 49.25 | 38           | 56.72 |
| Bretigny-sur-Morrens          | 6            | 9.10  | 6            | 8.96  | 7            | 10.45 |
| Froideville                   | 13           | 19.70 | 12           | 17.91 | 8            | 11.94 |
| Morrens                       | 8            | 12.12 | 7            | 10.45 | 8            | 11.94 |
| Autres                        | 7            | 10.60 | 9            | 13.43 | 6            | 8.95  |
| Bottens                       | 1            |       | 1            |       | 2            |       |
| Boussens                      | 1            |       | 1            |       | 0            |       |
| Crissier                      | 1            |       | 1            |       | 0            |       |
| Echallens                     | 0            |       | 1            |       | 0            |       |
| Montheron                     | 2            |       | 4            |       | 2            |       |
| Lausanne                      | 0            |       | 1            |       | 1            |       |
| Le Mont                       | 1            |       | 0            |       | 0            |       |
| Mézières                      | 1            |       | 0            |       | 1            |       |
| Prilly                        | 0            |       | 0            |       | 1            |       |
| <b>Total enfants inscrits</b> | <b>66</b>    |       | <b>67</b>    |       | <b>67</b>    |       |

## **ASICE**

### **Comité de direction**

Le Comité de direction s'est réuni à 7 reprises. Il a notamment traité des points suivants :

- suivi et bouclage des comptes du collège,
- gestion et comptes 2008,
- budget 2010,
- dérogations d'enclassement,
- mise en place du Conseil d'établissement et d'une commission « bâtiment ».

### **Décompte final de la construction du collège de la Combe**

Dans sa séance du 17 novembre 2009, le Conseil intercommunal de l'ASICE a adopté les comptes de la construction du collège de la Combe, dont le coût final totalise Fr. 20'669.171.15, déduction faite de Fr. 141'000.— de subsides.

Les travaux ont été financés

1. Par le crédit de Fr. 20'482'000.—, alloué par le Conseil communal de Cugy sur la base du préavis 16-2007, repris ensuite par l'Association scolaire intercommunale de Cugy et Environs, qui a conclu l'emprunt après sa constitution.
2. En cours de construction, il s'est avéré que du matériel d'enseignement pour les activités manuelles et créatrices des élèves du secondaire n'avait pas été identifié comme nécessaire lors de l'établissement du crédit de construction. Puis, la Direction générale de l'enseignement obligatoire a reconnu le matériel d'enseignement informatique, non homologué lors de l'évaluation de la construction. Ces deux éléments, nouveaux, ont fait l'objet d'une demande d'autorisation d'engager des dépenses à concurrence de Fr. 210'000.—, acceptée en 2008 par le Conseil intercommunal de l'ASICE.

Le Comité de direction disposait donc d'un crédit global de Fr. 20'692'000.— pour financer le bâtiment et son équipement.

Une simple soustraction permet de constater que le coût total du collège est inférieur de quelque Fr. 22'000.— aux crédits octroyés.

Il est à relever que cet excellent résultat est dû

- aux très bonnes conditions obtenues auprès de l'établissement bancaire retenu ; il en est résulté une économie de quelque Fr. 305'000.— par rapport au devis ;
- au suivi de l'évolution des dépenses tout le long du chantier par le maître de l'ouvrage, secondé par la commission de construction, sur la base d'un protocole de contrôle très strict exigeant des comparaisons et des explications détaillées de la direction des travaux pour toute plus-value ou dépense supplémentaire ;
- aux subsides reçus pour l'installation de chauffage à bois et pour les gradins des salles de sport.

### Conseil intercommunal

3 séances ont eu lieu, pour approuver la gestion et les comptes 2008, le règlement du Conseil d'établissement, le budget 2010 et le bouclage des comptes de la construction.

### Conseil d'établissement (CET)

Le 8 septembre 2009, le Conseil d'établissement a été constitué. Il est présidé par Mme Joyet, représentante des parents d'élèves, habitante de Morrens.

La 1<sup>ère</sup> séance, constitutive, a également permis de définir deux objectifs prioritaires : une information bilatérale entre l'école et les entreprises formatrices de la région et la création d'un Conseil des élèves.

Une 2<sup>ème</sup> séance a suivi en novembre, qui a permis de mettre en place le programme des prochains 18 mois.

### Tableau des élèves de l'établissement par commune et par degré

| Année 2009 - 2010        |           | Etat au 27 août 2009 |             |            |           |           |            |
|--------------------------|-----------|----------------------|-------------|------------|-----------|-----------|------------|
|                          | Bretigny  | Cugy                 | Froideville | Morrens    | Montheron | Autre     | Total      |
| CIN1 (-2)                | 11        | 25                   | 23          | 11         | 2         | 2         | 74         |
| CIN2 (-1)                | 10        | 27                   | 17          | 10         | 0         | 0         | 64         |
| CYP1/1 (1)               | 9         | 31                   | 25          | 19         | 1         | 0         | 85         |
| CYP1/2 (2)               | 7         | 25                   | 24          | 13         | 3         | 0         | 72         |
| CYP2/1 (3)               | 11        | 15                   | 20          | 12         | 4         | 0         | 62         |
| CYP2/2 (4)               | 10        | 18                   | 18          | 13         | 0         | 1         | 60         |
| EIP                      | 2         | 2                    | 0           | 2          | 0         | 3         | 9          |
| <b>Elèves Primaire</b>   | <b>60</b> | <b>143</b>           | <b>127</b>  | <b>80</b>  | <b>10</b> | <b>6</b>  | <b>426</b> |
| CYT 5                    | 11        | 30                   | 20          | 9          | 2         | 0         | 72         |
| CYT 6                    | 2         | 25                   | 18          | 7          | 3         | 0         | 55         |
| 7 VSB                    | 1         | 10                   | 9           | 4          | 0         | 0         | 24         |
| 7 VSG                    | 1         | 9                    | 9           | 1          | 2         | 0         | 22         |
| 7 VSO                    | 2         | 12                   | 2           | 3          | 0         | 0         | 19         |
| 8 VSB                    | 5         | 9                    | 3           | 3          | 1         | 3         | 24         |
| 8 VSG                    | 5         | 6                    | 9           | 2          | 0         | 0         | 22         |
| 8 VSO                    | 0         | 7                    | 7           | 3          | 1         | 0         | 18         |
| 9 VSB                    | 4         | 11                   | 8           | 2          | 1         | 0         | 26         |
| 9 VSG                    | 2         | 16                   | 11          | 8          | 1         | 2         | 40         |
| 9 VSO                    | 1         | 6                    | 6           | 4          | 0         | 0         | 17         |
| EIS                      | 1         | 3                    | 2           | 3          | 2         | 1         | 12         |
| <b>Elèves Secondaire</b> | <b>35</b> | <b>144</b>           | <b>104</b>  | <b>49</b>  | <b>13</b> | <b>6</b>  | <b>351</b> |
| <b>Total des élèves</b>  | <b>95</b> | <b>287</b>           | <b>231</b>  | <b>129</b> | <b>23</b> | <b>12</b> | <b>777</b> |



### **Création d'une commission du bâtiment de la Combe**

Une commission « bâtiment » a été mise en place en fin d'année pour gérer le bâtiment de la Combe. Elle est constituée des quatre municipaux des bâtiments des communes membres. Le Directeur de l'établissement ainsi que le concierge sont invités à chaque séance.

Cette commission se positionne sur les contrats d'entretien, étudie les travaux à entreprendre et préavise auprès du Comité de direction ; elle s'est réunie une première fois à fin 2009.

### **Transport des élèves**

Le principe du transport par t1 pour les élèves du secondaire et du bus scolaire pour les élèves du primaire a été maintenu pour l'année scolaire 2009 - 2010. Le taxi nécessaire l'année précédente n'a pas été sollicité.

Le maintien - au maximum possible - des élèves dans leurs communes respectives a permis de réduire significativement le nombre d'enfants véhiculés.

# SECURITE SOCIALE

(Mme Jacqueline Franzini)

## Facture sociale

La facture sociale n'est pas maîtrisable par les communes, bien que celles-ci en payent le 50 %. L'augmentation continuelle est notamment due à l'augmentation de la population, à son vieillissement, ainsi qu'à une augmentation des prestations offertes à la population.

En 2009, le nombre de bénéficiaires à domicile a connu une évolution importante, puisqu'il a crû de 2.7 %. Les dépenses par cas augmentent également et leurs effets, s'additionnant à l'augmentation du nombre de bénéficiaires, provoquent un accroissement considérable des dépenses.

Concernant les cas d'AI, un rattrapage, avec effet rétroactif, dans le traitement des demandes contribue à augmenter le nombre de nouvelles rentes. Les augmentations de loyer des bénéficiaires de prestations complémentaires AVS-AI sont compensées par l'adaptation des rentes à la hausse. Le recours accru aux prestations pour frais de guérison s'ajoute aux causes de l'augmentation des coûts.

Le secteur de l'hébergement connaît des hausses suite à la mise en place de la convention collective de travail, qui induit une augmentation des salaires, ainsi qu'une augmentation de lits supplémentaires.

Quant à la participation pour les assurances maladie, la hausse moyenne des primes de + 4.8 % a provoqué un plus grand nombre de demandes de bénéficiaires de PC et du RI (Revenu d'Insertion).

La hausse du chômage provoque une augmentation de dossiers de RI, ce qui se répercute sur les mesures d'insertion sociale, prestations et frais administratifs dans les ARAS (Associations Régionales d'Assurances Sociales).

## Nonagénaires

Mme Simone Baumgartner, Mme Yvette Dégy, M. Pierre Ogay et Mme Jeanne Hennard ont fêté leurs 90 ans respectivement les 7 janvier, 22 juin, 19 octobre et 26 novembre. Ils ont tous reçu la visite d'une délégation municipale, ainsi que des fleurs et un cadeau.

## Association régionale pour l'Action Sociale Prilly-Echallens (ARASPE) - CSR

Le comité de l'ARASPE, dont fait partie notre Commune, s'est occupé des travaux courants tels que budget et comptes. La réorganisation territoriale a également monopolisé quelques-unes des séances.

Avec la demande des nouvelles communes du district du Gros-de-Vaud de faire partie de l'ARASPE, la possibilité de créer une agence communale d'assurances sociales à Penthelaz est à l'étude, afin d'éviter aux habitants de cette région de devoir se déplacer jusqu'à Prilly ou Echallens.

## Demandeurs d'emploi

Au 31 décembre 2009, selon le SCRIS, les demandeurs d'emploi étaient 56 dans notre Commune.

# AFFAIRES CULTURELLES ET LOISIRS

(Mme Jacqueline Franzini)

## UNION DES SOCIÉTÉS LOCALES (USL)

### Election du nouveau président

M. Tony Miles, qui a œuvré comme président de l'USL pendant quatre ans, a souhaité transmettre le flambeau. C'est M. Jean-Claude Curchod qui a pris la relève.

### 1<sup>er</sup> août

La traditionnelle fête nationale a été animée, comme ces dernières années, par l'USL, à la grande satisfaction des nombreux participants.

Une fois la fête terminée, alors que les derniers organisateurs se préparaient à rentrer, un coup de vent violent a fait basculer les tentes, provoquant quelques dégâts mineurs.

## MANIFESTATIONS

### Semaine de la mobilité

Pour la 2<sup>ème</sup> année consécutive, la Commune a participé à la manifestation, placée sous l'égide du Canton. Le choix de la Municipalité s'est porté sur un rallye pédestre d'environ 4 kilomètres, agrémenté de questions tant sur la mobilité douce que sur la connaissance de la commune.

Les écriteaux indiquant le temps à parcourir à pied d'un lieu de la commune à un autre ont à nouveau été posés, pour inciter les habitants à aller à pied plutôt qu'en voiture.

Les podomètres sont toujours à disposition des personnes souhaitant constater s'ils effectuent les 10'000 pas journaliers considérés comme nécessaires pour une bonne hygiène de vie.

### Fonds de soutien aux institutions culturelles de la région lausannoise

La Commune s'est acquittée, comme toutes ces dernières années, d'une contribution de Fr. 14'040.– à ce fonds de soutien aux institutions culturelles de la région lausannoise. Par ce geste, elle tient à soutenir l'offre culturelle importante dans la région lausannoise.

### Loisirs

La Municipalité a été contactée en fin d'année par le président de la course cycliste « le Tour du Pays de Vaud », en vue d'accueillir dans notre Commune le départ de la 1<sup>ère</sup> étape le 28 mai 2010, soit un jour avant la date retenue pour la Fête au Village.

D'entente avec le Comité de l'USL, l'idée de faire débiter la Fête au Village le vendredi en fin de journée par le spectacle d'un peloton d'une centaine de jeunes cyclistes âgés de 17 à 18 ans a été retenue.

# FINANCES

(M. José Rohrer)

## Fonds de péréquation

Notre contribution au fonds de péréquation 2009 est toujours régie par une allocation de 13 points d'impôts (Fr. 85'350. —) représentant une somme de Fr. 1'109'550. —. L'attribution du fonds à notre Commune s'est élevée à Fr. 823'667. —, soit 74.2 % de notre contribution de base.

Ainsi, en net et avant la correction finale, le montant versé par notre Commune au fonds de péréquation s'élève à Fr. 285'883. —, représentant 3.3 points d'impôts.

Conformément aux informations transmises, le modèle de calcul des contributions au fonds de péréquation, mais également au financement de la facture sociale, a été complètement révisé. Il a fait l'objet d'une acceptation à une large majorité, tant par l'Union des Communes Vaudoises que par l'Association des Communes Vaudoises.

Si, pour 2010, les règles actuelles s'appliqueront encore, il en ira différemment pour 2011. L'alimentation du fonds de péréquation résultera des modalités de calcul essentielles suivantes :

- allocation de 17.99 points d'impôts
- contribution du fonds sur la base de notre population
  - Fr. 100. — par personne jusqu'à 1'000 habitants
  - Fr. 350. — par personne de 1'001 à 3'000 habitants
- contribution sur la base de la différence entre le point d'impôt par habitant et le point d'impôt moyen du canton par habitant
- contributions relatives aux dépenses thématiques.

Les calculs apparaissent a priori plus simples ; en revanche, le nombre de variables à contrôler a, lui, fortement augmenté. En conséquence, seules les premières expériences nous permettront de connaître et maîtriser les effets des nouvelles modalités de calcul adoptées récemment.

## Taux d'imposition 2010

Comme pour 2009, le taux d'impôt, fixé à 70 %, n'a pas été modifié pour 2010, ceci malgré une augmentation importante des charges de la Commune qui ne furent compensées que faiblement par l'augmentation des revenus.

Le maintien du taux à sa valeur actuelle a été possible pour les raisons suivantes :

- des liquidités suffisantes permettant de recourir le plus tardivement possible à de nouveaux emprunts,
- un amortissement par les réserves de certains investissements qui ont permis de décharger l'exercice à venir,
- un décalage dans le temps de la réalisation de certains investissements.

## Evolution des taxations réalisées

Au 30 novembre 2009, les déclarations d'impôts étaient taxées à hauteur de 99.91 % pour les années 2004 à 2005, 98.85 % pour 2006, 95.25 % pour 2007 et 62.87 % pour 2008. Les résultats obtenus montrent que l'effort de rattrapage a été poursuivi par les autorités fiscales ; ce, malgré l'introduction d'un nouveau système informatique par l'administration cantonale des impôts qui a pris du temps pour être pleinement opérationnel.

## Contrôle des comptes

### Audit externe

Les comptes 2009 ont été audités sur la base d'un contrôle restreint, deux des critères cumulatifs relatifs au montant du bilan (10 millions), du compte d'exploitation (20 millions) et du nombre de collaborateurs (50 forces de travail) n'ayant pas été atteints au cours des deux dernières années.

## Système de contrôle interne

C'est en compagnie de 11 autres communes vaudoises, représentant diverses tailles et régions, que Cugy s'est intégrée dans une analyse des mécanismes de contrôle interne initiée par la Cour des comptes. Le questionnaire auquel nous avons répondu après plusieurs séances d'information, dont une en présence de deux représentants de la Cour des comptes, portait sur les domaines suivants :

- environnement du contrôle,
- processus d'évaluation des risques,
- activités de contrôle,
- système d'information et communication.

Au moment de la rédaction du présent rapport, nous n'avons reçu aucune information écrite quant au contenu de l'audit de la Cour des comptes. Un contact sera pris début 2010 pour connaître l'appréciation de cette dernière sur les procédures en place dans notre Commune et surtout les propositions éventuelles d'amélioration à y apporter.

Les procédures décrivant les activités et leur contrôle se mettent progressivement en place au gré des opportunités et du temps à disposition. A titre d'exemple, nous citerons le document de suivi des coûts relatif aux chantiers de nos constructions.

## **Portefeuille d'assurances**

### Contrats d'assurances

Conformément aux constats du rapport établi par Kessler SA, la Municipalité a adapté son portefeuille d'assurances en concluant les contrats complémentaires suivants :

- dégâts aux équipements matériels informatiques,
- couverture en responsabilité civile « entreprise » pour nos bâtiments communaux.

Les budgets à disposition étant insuffisants, la conclusion d'une protection juridique, couvrant l'ensemble du personnel et la Municipalité, a été reportée au 1<sup>er</sup> janvier 2010 et signée en décembre 2009.

### Traitement des sinistres

Ce sont actuellement 8 sinistres qui sont en cours de traitement auprès de l'ECA à la suite des inondations de 2008 et de la tempête de grêle en 2009. Le nombre de sinistres à traiter par l'ECA étant important, les délais pour leur règlement ont considérablement augmenté avec, le plus souvent, des demandes de renseignements complémentaires à fournir. La grille élaborée par la Municipalité permet désormais de suivre l'évolution de l'ensemble de ces situations.

## **Contentieux avec le Théâtre de la Maison**

Le Théâtre de la Maison n'ayant pas répondu aux différentes injonctions du Tribunal des baux, ce dernier a donné gain de cause à la commune de Cugy. Le délai officiel de recours n'ayant pas été utilisé, il pourra être procédé au séquestre des recettes des prochains spectacles en vue du remboursement des locations dues. Même si la procédure nous est favorable, il est raisonnable de penser que le remboursement des sommes dues est fortement aléatoire, la situation financière du Théâtre restant précaire.

## **Don d'une œuvre d'art par M. Jean-Claude Bertholet**

Une œuvre de l'artiste Michel Favre a été offerte à la Commune par M. Jean-Claude Bertholet, habitant de Cugy ; elle est exposée dans le hall d'entrée de la Maison Villageoise.

# BATIMENTS COMMUNAUX

(M. José Rohrer)

## Contexte général

Outre l'entretien courant des bâtiments, l'année écoulée a principalement été consacrée au suivi et à l'évolution des différents dossiers en cours, suite aux crédits accordés par le Conseil, ainsi qu'à la préparation des préavis qui en découlent :

- crédit d'étude de Fr. 77'000. — pour la création d'un jardin d'enfant,
- crédit d'étude de Fr. 300'000. — pour la transformation et la rénovation de la Maison de Commune,
- crédit d'étude de Fr. 214'000. — pour la rénovation et la transformation de l'Ancienne Forge,
- crédit pour l'assainissement du complexe scolaire de la Chavanne de Fr. 2'335'000. —,
- crédit pour la transformation et rénovation de la Maison de Commune de Fr. 4'222'000.—.

C'est un temps considérable que la Municipalité a voué à l'organisation et la tenue de séances de coordination avec les mandataires, aux visites de divers sites, ainsi qu'à l'organisation d'une présentation des projets à la population.

La Municipalité a également veillé en permanence au respect des volontés politiques d'économie d'énergie, de développement durable, de soutien à l'activité économique de la région, dans le souci constant de la maîtrise des coûts.

## Dégâts dus à la grêle

Les bâtiments communaux ont tous été touchés par la tempête de grêle qui s'est abattue sur Cugy avec, en particulier, des tuiles et lampadaires cassés, des fenêtres brisées et nombre de stores abîmés. L'ensemble des dégâts ont été déclarés à l'ECA. Nous sommes dans l'attente de ses déterminations dans la plupart des cas.

## Entrée en vigueur de l'interdiction de fumer

Conformément à la décision populaire et à l'arrêté pris par le Conseil d'Etat, l'ensemble des bâtiments appartenant à la Commune ont été déclarés « non fumeur » depuis le 15 septembre 2009. La Municipalité veille au respect de cette obligation. Les utilisateurs se sont adaptés à cette nouvelle règle en organisant notamment des pauses fumeurs.

## MAISON VILLAGEOISE

### Mobilier et sonorisation

La Municipalité a fait rénover des tables en bois existantes par l'un de ses collaborateurs ; par ailleurs, 10 tables supplémentaires ont été acquises pour un montant de Fr. 7'152.85.

L'ancienne sonorisation a également été remplacée, pour un coût de Fr. 15'600. —. La mise en fonction des différentes composantes de l'infrastructure en condition réelle d'exploitation, en particulier les lotos, a permis d'affiner les réglages et fiabiliser l'utilisation de l'installation.

### Travaux effectués

A la suite d'une panne de chauffage, le moteur et un câble du connecteur de l'installation ont été changés, pour un montant de Fr. 1'045.85.

Les détecteurs de présence, de même que les lumières en dessus des fourneaux présentant des défauts, il a été décidé de les changer. La dépense s'est élevée à Fr. 1'848.95.

30 contrats de location ont été signés en 2009 ; les locations facturées représentent un revenu de Fr. 10'545.—.

| Manifestations   | 2009 |
|--|------|
| Lotos  | 3    |
| Culture (soirées de chant, danse, théâtre, etc.)         | 4    |
| Mariages   | 4    |
| Bal  | 1    |
| Manifestation sportive                                   | 1    |
| Fêtes familiales (anniversaires, confirmations, etc.)    | 5    |
| Cours hebdomadaires                                      | 2    |
| Fête populaire   | 1    |
| Autres (assemblées, repas de soutien, expositions, etc.) | 9    |

A ces locations payantes, viennent s'ajouter les utilisations gratuites de la Maison Villageoise, dont bénéficient les sociétés locales (une soirée gratuite par année, répétitions et cours hebdomadaires réguliers, réunions diverses).

| Utilisateurs   | Soirée gratuite | Répétitions | Cours | Autre |
|--|-----------------|-------------|-------|-------|
| Echo du Talent   | 1               | 40          |       | 1     |
| FC Cugy - repas de soutien   | 1               |             |       |       |
| Gym Dames - loto   | 1               |             |       |       |
| Gym Hommes - match aux cartes  | 1               |             |       |       |
| Gym Jeunesse Cugy - soirée   | 1               |             |       |       |
| Jeunesse de Cugy - bal   | 1               |             |       |       |
| Scouts de la Croisée - repas de soutien                                      | 1               |             |       |       |
| USL - apéritif du nouvel-an  |                 |             |       | 1     |
| USL - assemblée générale   |                 |             |       | 1     |
| PPE du Verger - assemblée  |                 |             |       | 1     |
| PPE des Petits Esserts - assemblées  |                 |             |       | 2     |
| Association du Moulin agricole de Cugy - assemblées                          |                 |             |       | 2     |
| Association Fournienergie - assemblée  |                 |             |       | 1     |
| Collège de la Cavenettaz - réunion parents                                   |                 |             |       | 1     |
| Collège de la Cavenettaz - projection film                                   |                 |             |       | 1     |
| Collège de la Cavenettaz - soirée de Noël                                    |                 |             |       | 1     |
| Collège de la Cavenettaz - chants de Noël                                    |                 |             |       | 1     |
| Collège de la Chavanne - repas de soutien camp de ski 4 <sup>ème</sup> année |                 |             |       | 1     |
| Collège de la Combe - journée pédagogique                                    |                 |             |       | 1     |
| Jardin d'enfants Arc-en-Ciel - fête de Noël                                  |                 |             |       | 1     |
| Echo du Boulet - répétitions   |                 | 7           |       |       |
| Gym aînées   |                 |             | 40    |       |
| Gym des dames d'onze heures  |                 |             | 40    |       |

Ces utilisations totalisent une aide indirecte estimée à Fr. 7'185.—.

## **COLLEGE DE LA CHAVANNE**

### **Assainissement des façades et mise aux normes incendie**

Compte tenu du délai de huit mois nécessaire pour prégrisailier le bois du revêtement des façades, les travaux ont débuté par la mise aux normes de sécurité incendie.

Ce sont ainsi principalement la pose de l'escalier de secours extérieur, la création de la rampe d'accès à la salle de gymnastique et le compartimentage de l'appartement de notre concierge qui ont été réalisés en 2009.

Le revêtement des façades sera posé durant le deuxième trimestre 2010.

Après plusieurs années d'utilisation, les installations sanitaires de la salle de gymnastique ont présenté de nombreuses et successives déficiences. Impossibilité d'utiliser le tunnel de douche, absence d'eau chaude et, pour terminer, une perte d'eau liée à des fuites des pommeaux de douche constituent les principaux désagréments subis par les utilisateurs.

En conséquence, la Municipalité a pris la décision de changer l'ensemble de l'installation, pour la somme de Fr. 36'061.15. Ce montant, non prévu initialement, sera intégré dans le crédit d'assainissement.

### **Autres travaux réalisés**

Durant les vacances d'été, la Municipalité a procédé au remplacement du linoléum endommagé à la suite du refoulement d'eau de nos canalisations provoqué par les fortes pluies du 23 juillet 2008. Le montant de Fr. 16'177.95 a, après quelques négociations, été remboursé intégralement par notre assurance.

## **COLLEGE DE LA CAVENETTAZ**

### **Sécurité du bâtiment**

Le mandat confié à l'ingénieur civil chargé de procéder aux contrôles de notre bâtiment, en vue de répondre à l'injonction du Département de la Formation et de la Jeunesse, n'a pas pu être réalisé en 2009 par manque de temps. Ce travail sera effectué en 2010.

### **Travaux effectués**

A la suite des remarques du corps enseignant et pour faciliter leur travail, un détecteur de présence a été installé sous le porche d'entrée, pour un montant de Fr. 527.70.

## **MAISON DE COMMUNE**

Les activités menées dans le cadre du crédit d'étude ont abouti à la présentation d'un crédit de construction de Fr. 4'222'000. — au Conseil communal du 10 décembre 2009. Ce montant, calculé sur la base des soumissions rentrées, incluait l'ensemble des dépenses suivantes :

- crédit d'étude de Fr. 300'000.—,
- l'ensemble des travaux à effectuer,
- le renouvellement des équipements de bureau – Fr. 274'000.—,
- le remplacement de l'actuel central téléphonique,
- la location de containers modulables, en cas de besoin, – Fr. 180'000.—.

L'acceptation du crédit à une courte majorité a abouti à un référendum déposé par les opposants en date du 17 décembre 2009.

### **Rénovation de l'Ancienne Forge**

L'étude a débuté par l'affinement du projet architectural, en particulier l'utilisation des combles impliquant une inclinaison plus importante du toit. Les différentes esquisses présentées ont permis à la Municipalité de retenir le projet visant à créer une zone publique au rez-de-chaussée et deux appartements.

Outre les travaux propres à l'Ancienne Forge, relevons que la Municipalité a organisé deux séances en présence des mandataires de la Maison de Commune et de l'Ancienne Forge afin de coordonner les travaux qui pouvaient l'être. A cette occasion, deux options importantes ont été prises :

- création, dans toute la mesure du possible, d'une installation de chauffage commune aux deux bâtiments,
- le traitement de l'espace vert entre la Maison de Commune et l'Ancienne Forge par les mandataires de cette dernière.



Dans ce cadre, les architectes se sont échangé leurs plans afin d'assurer la meilleure intégration possible de leurs concepts architecturaux. Un important travail reste à faire.

Les travaux se poursuivent donc actuellement avec les ingénieurs en chauffage et ventilation. Selon l'issue du référendum mentionné ci-dessus, et en fonction des possibilités financières, une demande de crédit de construction pourrait être présentée au Conseil communal durant le deuxième semestre 2010.

## **JARDIN D'ENFANTS**

L'envoi tardif des soumissions dans le courant du deuxième trimestre 2009 a abouti à un manque d'intérêt des entreprises contactées et donc à l'échec de la procédure.

Outre ce fait, il doit également être relevé que les montants des soumissions rentrées étaient globalement supérieurs, de près de 60 %, au montant d'investissement initialement envisagé de 1 million.

Considérant ces deux facteurs, le mandataire et la Municipalité ont pris la décision de lancer un nouvel appel d'offres auprès des entreprises ayant été contactées lors de la première opération. Un nouveau délai de présentation du crédit de construction a été fixé au 25 mars 2010.

# DOMAINES ET FORETS

(M. Pierre-André Janin)

## FORETS

### Coulée de boue – travaux forestiers

Les orages de l'été 2008, particulièrement violents, ont apporté leur lot d'inondations et de désagréments pour certains habitants de la Commune. Cette situation a obligé la Municipalité à prendre des mesures afin d'éviter, dans la mesure du possible, la répétition de ces situations. C'est ainsi que la moitié sud de la bande forestière parallèle au chemin des Fougères a bénéficié de travaux consistant à enlever environ une moitié des gros arbres, afin de permettre le rajeunissement et la densification de la forêt, propices à stabiliser le terrain. De 3 à 5 ans sont nécessaires pour que cette mesure porte ses fruits. Durant ce laps de temps, les branches sont laissées à même le sol et permettent de jouer un rôle de frein pour d'éventuels nouveaux ruissellements.

### Inventaire forestier

Dans le cadre de la campagne de révision des inventaires forestiers, le Service cantonal des forêts, faune et nature a inventorié les forêts du Triage Mèbre-Talent dont fait partie la commune de Cugy. Les frais ont été répartis entre le Canton et les communes.

### Coupe de bois

611 m3 de bois ont été martelés le 10 juillet par le garde-forestier et le municipal des forêts. La première coupe de 475 m3, située en face du terrain de football, a été effectuée en novembre. A cet endroit très fréquenté, les travaux de remise en état ont été particulièrement soignés.

### Cheminement équestre

2 chemins adaptés à la randonnée équestre ont été inaugurés au printemps. Ils permettent de passer d'une commune à l'autre en suivant les panneaux AVIC (Association vaudoise pour la promotion et la défense de l'infrastructure indispensable au cheval).

### Journée « verte »

Le samedi 31 octobre, une trentaine de personnes ont répondu à l'invitation de la Municipalité. Abattage d'un arbre, câblage et façonnage ont permis de se familiariser avec le métier de bûcheron. Une visite des captages et du réservoir, ainsi que le nettoyage d'un secteur de la forêt précédèrent une collation prise à la place de pique-nique, une manière sympathique de joindre l'utile à l'agréable.

### Création d'une passerelle sous la RC 501b

Le budget 2009 prévoyait un montant de Fr. 26'500. — pour la construction d'une passerelle afin d'assurer la liaison piétonne entre Montheron et Echallens en suivant les rives du Talent. La Municipalité a opté, en automne, pour une structure privilégiant le bois ; cette réalisation n'a pas pu être concrétisée en 2009. Le centre de formation des bûcherons du Mont-sur-Lausanne effectuera ce travail l'an prochain dans le cadre d'un cours pour les apprentis de dernière année, en collaboration avec la PCI.

### Déchetterie des Rossets

Ce bâtiment, d'un volume d'environ 350 m3, devrait être affecté, après transformation, au stockage de copeaux de bois nécessaires au fonctionnement du chauffage du site scolaire communal.

Les premiers contacts avec l'ASICE et le Triage forestier ont permis d'aboutir à un accord de principe et au lancement des études nécessaires, dont le financement sera avancé par le Triage.

## COURS D'EAU

### Canal du Moulin

En automne 2008, il a été constaté qu'un trou prenant de plus en plus d'ampleur se formait sur la rive droite du canal ; l'hiver précoce a empêché une réparation immédiate. Dès le retour des beaux jours, force fut de constater que le remblayage était urgent et important. Les travaux se firent de suite ; ils ont consisté à colmater le trou et procéder à la réparation et au curage du canal.

# ORDURES MENAGERES, DECHETTERIE

(M. Pierre-André Janin)

Les quantités de déchets récoltés par le ramassage « porte à porte » ou à la déchetterie sont les suivantes :

|  | 2009   |                | 2008   | 2007   |
|--|--------|----------------|--------|--------|
| ordures ménagères                            | 534.70 | tonnes         | 538.80 | 530.80 |
| déchets encombrants de ménage, porte à porte | 24.46  | tonnes         | 26.44  | 21.40  |
| déchets encombrants, déchetterie             | 74.34  | tonnes         | 81     | 72.86  |
| papier                                       | 119.08 | tonnes         | 128.44 | 121.47 |
| ferraille, porte à porte                     | 8.02   | tonnes         | 8.80   | 9.33   |
| ferraille, déchetterie                       | 14.84  | tonnes         | 10.16  | 16.67  |
| téléviseurs                                  | 20     | pièces         | 3      | 11     |
| aluminium                                    | 0.430  | tonnes         | 0.235  | 0.385  |
| capsules Nespresso                           | 2.42   | tonnes         | 1.72   | 1.56   |
| pet  | 3.13   | tonnes         | 2.43   | 3.55   |
| textiles récoltés                            | 2.91   | tonnes         | 3.02   | 2.82   |
| verre  | 66.78  | tonnes         | 61.78  | 72.62  |
| appareils électroménagers                    | 50     | pièces         | 42     | 34     |
| appareils de bureau (Swico)                  | 5.41   | tonnes         | 5.41   | 3.20   |
| huiles usées                                 | 1'100  | litres         | 1'230  | 1'550  |
| frigos                                       | 37     | pièces         | 35     | 23     |
| pires  | 0.58   | tonnes         | 0.41   | 0.45   |
| compost                                      | 1'049  | m <sup>3</sup> | 1'365  | 1'062  |

Les tableaux récapitulatifs des différents types de déchets figurent en annexe.

Ordures ménagères (voir tableau page 58)

Il appert qu'en dépit de l'augmentation de la population, le tonnage par habitant diminue, vraisemblablement en raison d'un meilleur tri des déchets. Ce constat est réjouissant.

Verre (voir tableau page 59)

Le déplacement des deux bennes à verre à l'intérieur de la déchetterie en 2008, ainsi que l'augmentation du conditionnement des liquides en bouteilles en PET, tendent à expliquer la diminution régulière ces dernières années du verre collecté.

Papier (voir tableau page 60)

Le refus de la publicité d'un certain nombre de citoyens, ainsi que l'augmentation du courrier par voie électronique pourraient être les raisons de la diminution du papier récolté.

## DECHETTERIE DE PRAZ-FAUCON

### Discussions avec Morrens et Lausanne

Dans sa correspondance datée du 16 juin, la Municipalité de Morrens a décidé de renoncer, momentanément du moins, à donner une suite favorable aux nombreux contacts établis durant le premier semestre 2009 entre les deux Exécutifs. Les modalités de mise à disposition de notre future déchetterie aux quelque 700 habitants des zones foraines de la ville de Lausanne, que sont Montheron et Vernand-Dessus, reprendront en 2010.

### Chemins d'accès

Le chemin du Couchant a été goudronné à fin novembre et permettra d'accéder au site de Praz-Faucon dans de bonnes conditions. Durant les heures d'ouverture de la déchetterie, ce chemin sera en sens unique.

### Début du chantier

Les travaux consistant principalement à enlever la couche de terre végétale et à poser différentes canalisations pour alimenter et évacuer les eaux claires et usées ont été réalisés dès le début du mois de novembre jusqu'à la première quinzaine de décembre.

# PROTECTION CIVILE

(M. Pierre-André Janin)

## Mise en conformité des installations

Des travaux, effectués par un mandataire agréé, ont été nécessaires pour satisfaire aux normes de sécurité légales dans le local loué à un groupe de musiciens.

## Projet AGILE

Adaptée, **G**arante, **I**ntégrée, **L**égitime et **E**fficiente, tels sont les 5 qualificatifs attribués au projet d'évolution de la PCI, qui passera de 21 régions à 10, suivant en cela l'organisation des districts.

Les objectifs du projet AGILE sont :

- clarifier et définir le rôle de la protection civile, adapter ses missions aux nouveaux risques et élever son niveau de formation,
- préciser le lien entre la PCI et ses partenaires, construire un système global de sécurité intégré, apte à répondre aux risques et dangers identifiés,
- améliorer l'efficacité, la crédibilité et l'image de la protection civile.

Lors de la séance de Municipalité du 14 décembre, l'Exécutif, après une analyse approfondie, a décidé d'accéder à la demande cantonale et de rejoindre l'office régional de protection civile du district du Gros-de-Vaud. La situation actuelle, qui voit notre Commune appartenir au secteur de Lausanne Nord, reste en vigueur au moins jusqu'à fin 2010.

# SERVICE DU FEU

(M. Pierre-André Janin)

L'ECA a fourni au SDIS du Haut-Talent un nouveau camion tonne-pompe, ainsi qu'un véhicule multi-usages pour le transport du personnel.

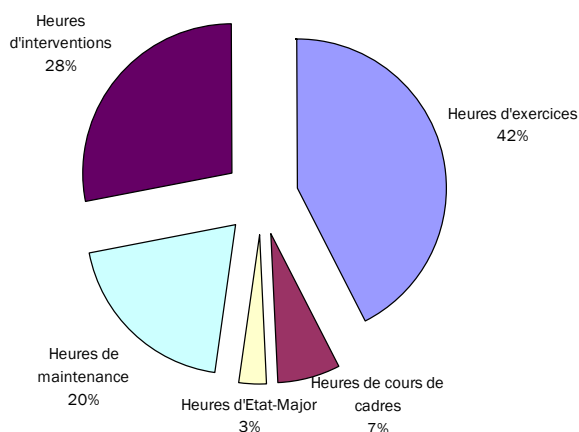
Le projet d'une association intercommunale au sens des art. 112 et ss. de la Loi sur les communes est en cours ; elle regroupera les communes de Bottens, Bretigny, Cugy, Froideville, Morrens et Montheron, zone foraine de la ville de Lausanne. Après son adoption par les organes délibérants respectifs, elle pourrait être opérationnelle au début de 2011.

## Activités - exercices

En 2009, le Détachement de Premier Secours (DPS) a participé à :

- 32 interventions (19 inondations, 5 alarmes automatiques, 3 feux, 2 pollutions, 2 divers et 1 sauvetage)
- 64 jours de cours cantonaux pour 14 membres
- 5 exercices DPS
- 16 exercices ARI (appareil respiratoire isolant)
- 1 exercice intercommunal
- 5 cours de cadres DPS
- 2 cours de cadres chef d'intervention
- 1 soir d'information sur la marche du service

Ce qui correspond à



ainsi qu'à 576 journées de piquet pour les officiers de service.

Avec 11 interventions, le mois d'août fut le plus chargé, suivi de juillet avec 5 sorties. Janvier et septembre furent les 2 seuls mois de repos.

A Cugy, 3 alarmes automatiques, 6 inondations et 1 sauvetage ont occupé le DPS durant 106 heures cette année.

8 hommes, dont 6 cugiérans, ont prêté main forte à leurs collègues pendant 90 heures lors de l'important sinistre survenu le 24 septembre à l'avenue de Provence à Lausanne.

## Effectif

42 personnes composent l'effectif du SDIS, dont 31 font partie du détachement de premier secours (DPS), qui parvient à être présent sur le site 12 minutes après l'alarme.

Cette rapidité d'intervention est à souligner, car chaque soldat du feu a une activité professionnelle.

|                    | Détachement d'appui (DAP) | Détachement de 1 <sup>er</sup> secours (DPS) |
|--------------------|---------------------------|--|
| <b>Cugy</b>        | 14                        | 8  |
| <b>Morrens</b>     | 13                        | 5  |
| <b>Bretigny</b>    | 7                         | 4  |
| <b>Montheron</b>   | 8                         | 8  |
| <b>Froideville</b> | -                         | 6  |

En cas de besoin, ce sont les pompiers de Lausanne qui interviennent pour Cugy et Montheron, alors que le centre de renfort d'Echallens (CR) se rend à Bretigny et Morrens.

10 volontaires provenant de Bretigny, Cugy et Morrens ont été recrutés en 2009 et seront incorporés en 2010, permettant d'apporter du sang neuf et de maintenir un effectif suffisant, un défi difficile à tenir dans de très nombreuses communes.

Le Détachement d'appui (DAP), spécifique à notre Commune, est composé de 14 personnes, dont 8 font partie du DPS. Au mois de février, une escapade à Lyon a permis à ses membres de faire la connaissance de leurs collègues professionnels dans une grande ville.

Les pompiers appartenant au DPS effectuent une trentaine d'interventions diverses par année, alors que les membres du DAP accomplissent entre 3 et 5 exercices annuels.

Un exercice d'évacuation du jardin d'enfants Arc-en-ciel a été organisé en collaboration avec les éducatrices de la petite enfance. Le plan d'évacuation du collège de la Combe a été présenté en septembre.

En conclusion, il faut relever qu'une motivation exemplaire ainsi qu'une excellente ambiance de travail règnent dans l'ensemble de la troupe du SDIS du Haut-Talent, tant au niveau du DPS que du DAP.

# POLICE

(M. Pierre-André Janin)

## Contrat de prestations avec la gendarmerie

La convention signée avec le département de la sécurité et de l'environnement prévoit un coût des prestations, indexé annuellement au coût de la vie. En 2009, la commission des finances du Grand Conseil enjoignait le Conseil d'Etat d'augmenter le prix des prestations de la gendarmerie, en contradiction avec la convention. La Municipalité, à l'instar d'autres Exécutifs communaux, a réagi négativement à cette annonce.

2'136 heures ont été effectuées par la gendarmerie cantonale, soit 260 heures non facturées par rapport au contrat.

Au total, 1'001 patrouilles ont eu lieu en 2009 sur le territoire communal, 789 entre 06h00 et 20h00 et 212 entre 20h00 et 06h00. A noter que, dès 22h00, les patrouilles sont effectuées par le centre cantonal de la Blécherette, l'effectif restreint du poste du Mont-sur-Lausanne ne permettant pas un service 24h/24 pendant la semaine. En revanche, le week-end, les gendarmes du Mont assurent une surveillance jusqu'à 02h00, voire 04h30, lors d'évènements particuliers tels que les bals de jeunesse.

94 patrouilles pédestres, permettant un contact plus étroit avec la population, et 81 services préventifs à proximité des écoles ont eu lieu en 2009.

En collaboration avec la société de jeunesse, la gendarmerie a organisé des surveillances et renforcé sa présence lors de manifestations organisées par cette société.

## Constats

Les passages quotidiens des représentants de la force publique dans le centre commercial et aux alentours de celui-ci ont permis de limiter les nuisances dans cette zone.

La situation générée par les élèves sortant du site scolaire et attendant le bus n'est pas entièrement satisfaisante, en particulier pour ce qui a trait aux déchets.

Les problèmes de parcage au sein de la Commune se sont atténués.

L'augmentation de l'effectif du poste du Mont-sur-Lausanne, suite à l'adhésion au contrat de prestations des communes de Romanel et Froideville, permet une meilleure couverture, principalement en fin de journée jusqu'à 22h00.

Les séances mensuelles entre le municipal de police et le chef du poste du Mont permettent de mieux connaître la réalité du terrain et de porter l'effort là où la situation l'exige.

Une moyenne d'une quinzaine de cas mensuels ont été répertoriés, les mois d'octobre et novembre ayant été les plus chargés.

Plusieurs auteurs de dommages à la propriété ont été identifiés. 25 plaintes ont été élucidées ; elles correspondent pour la plupart à des tags réalisés sur le bâtiment du centre commercial, du collège de la Combe, des abribus ainsi que sur diverses infrastructures appartenant à des privés ou des sociétés.

## Réforme policière

Suite à la votation de septembre par laquelle le peuple vaudois a choisi la mise sur pied d'une police coordonnée plutôt que la police unique, une loi cantonale est en préparation. Les communes devront choisir entre une police municipale (ou intercommunale) et un contrat de prestations avec la gendarmerie. Les communes actuellement au bénéfice d'un tel contrat ont décidé de se regrouper au sein d'une association afin d'être mieux en mesure de défendre leurs intérêts.

## Commission de police

Deux séances ont eu lieu, l'une au mois de juin, l'autre au mois de décembre. L'analyse du sondage sur la sécurité de proximité, la sécurité générale à Cugy et la surveillance mutuelle des habitations en ont été les principaux sujets.



## Sondage sur la sécurité de proximité

11 entreprises et 250 personnes ont répondu à ce sondage. Ce retour représente le 25 % des questionnaires envoyés.

Un étudiant a été mandaté pour réaliser l'important travail de dépouillement. Quelques résultats figurent en annexe.

### Commentaires

Le premier constat permet de remarquer une perception généralement satisfaisante de la sécurité dans notre Commune.

Vitesse excessive des véhicules, chemins mal éclairés, chiens non attachés, déjections canines non ramassées, voitures mal garées, détritus jonchant les bords de chemin et les abribus sont les remarques qui reviennent le plus souvent. Ces constats ne sont pas propres à notre Commune ; ce type d'incivilités paraît malheureusement largement répandu ... Des sanctions plus sévères envers les contrevenants sont réclamées.

L'action de la police donne généralement satisfaction, tout comme l'attention portée par l'autorité aux questions sécuritaires.

La Municipalité demeure attentive aux problèmes mis en lumière par ce sondage et à l'évolution de certains phénomènes sociaux négatifs que la proximité des centres urbains ne fait qu'accroître.

## CONTROLE DES HABITANTS

La population de Cugy est en légère augmentation. Elle s'élevait à 2255 habitants au 31 décembre 2009, contre 2216 à la même date de l'année précédente.

### Structure de la population au 31 décembre 2009

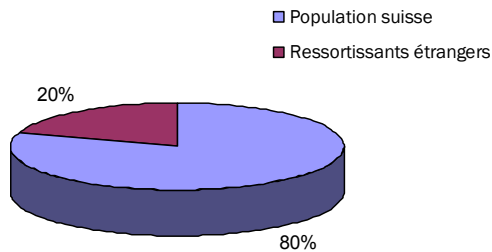
| Population                            | Hommes      | Femmes      | Total au 31.12.2009 |
|---------------------------------------|-------------|-------------|---------------------|
| Etrangers permis C hors CE/AELE       | 28          | 22          | 50                  |
| Etrangers permis C CE/AELE            | 105         | 110         | 215                 |
| Etrangers permis B hors CE/AELE       | 15          | 21          | 36                  |
| Etrangers permis B CE/AELE            | 61          | 64          | 125                 |
| Séjour < 1 an (permis L)              | 4           | 1           | 5                   |
| Admis. provisoires (permis F)         | 1           | 1           | 2                   |
| Requérants (permis N)                 | 2           | 1           | 3                   |
| Avec délai départ                     | 0           | 0           | 0                   |
| Autorisations diverses suspens        | 5           | 1           | 6                   |
| <b>Total ressortissants étrangers</b> | <b>221</b>  | <b>221</b>  | <b>442</b>          |
| <b>Population Suisse</b>              | <b>905</b>  | <b>908</b>  | <b>1813</b>         |
| <b>Total population établie</b>       | <b>1126</b> | <b>1129</b> | <b>2255</b>         |
| Population en résidence secondaire    | 9           | 14          | 23                  |
| <b>Population résidente</b>           | <b>1135</b> | <b>1143</b> | <b>2278</b>         |
| Frontaliers                           | 29          | 8           | 37                  |

### Mutations

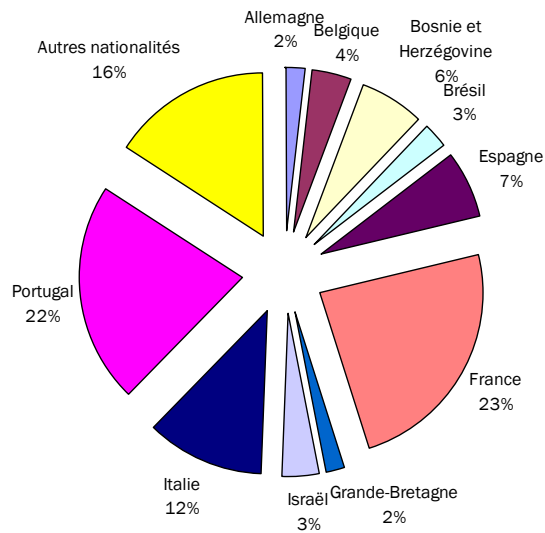
Le Contrôle des habitants a enregistré en 2009 les mutations suivantes, en plus d'autres mutations diverses, non quantifiables, telles que changements d'adresses à l'intérieur de la Commune, actualisations des permis, changements de noms, etc.

| Mutations                | 2009      |           |            | 2008       | 2007       | 2006       | 2005       |
|--------------------------|-----------|-----------|------------|------------|------------|------------|------------|
|                          | Hommes    | Femmes    | Total      |            |            |            |            |
| <b>Arrivées</b>          |           |           |            |            |            |            |            |
| Mouvement international  | 32        | 18        | 50         | 54         | 41         | 36         | 41         |
| Mouvement inter-cantonal | 17        | 13        | 30         | 18         | 10         | 15         | 21         |
| Mouvement intercommunal  | 68        | 68        | 136        | 145        | 185        | 121        | 141        |
| <b>Total arrivées</b>    |           |           | <b>216</b> | <b>241</b> | <b>236</b> | <b>172</b> | <b>203</b> |
| <b>Naissances</b>        | <b>13</b> | <b>10</b> | <b>23</b>  | <b>24</b>  | <b>18</b>  | <b>27</b>  | <b>21</b>  |
| <b>Départs</b>           |           |           |            |            |            |            |            |
| Mouvement international  | 31        | 12        | 43         | 34         | 41         | 24         | 25         |
| Mouvement inter-cantonal | 11        | 8         | 19         | 21         | 12         | 18         | 15         |
| Mouvement intercommunal  | 60        | 69        | 129        | 121        | 143        | 170        | 188        |
| <b>Total départs</b>     |           |           | <b>191</b> | <b>176</b> | <b>196</b> | <b>212</b> | <b>228</b> |
| <b>Décès</b>             | <b>8</b>  | <b>7</b>  | <b>15</b>  | <b>13</b>  | <b>18</b>  | <b>6</b>   | <b>10</b>  |
| <b>Mariages</b>          | <b>7</b>  | <b>9</b>  | <b>16</b>  | <b>22</b>  | <b>4</b>   | <b>13</b>  | <b>10</b>  |
| <b>Divorces</b>          | <b>5</b>  | <b>5</b>  | <b>10</b>  | <b>16</b>  | <b>8</b>   | <b>10</b>  | <b>7</b>   |
| <b>Naturalisations</b>   | <b>5</b>  | <b>3</b>  | <b>8</b>   | <b>3</b>   | <b>13</b>  | <b>7</b>   | <b>7</b>   |

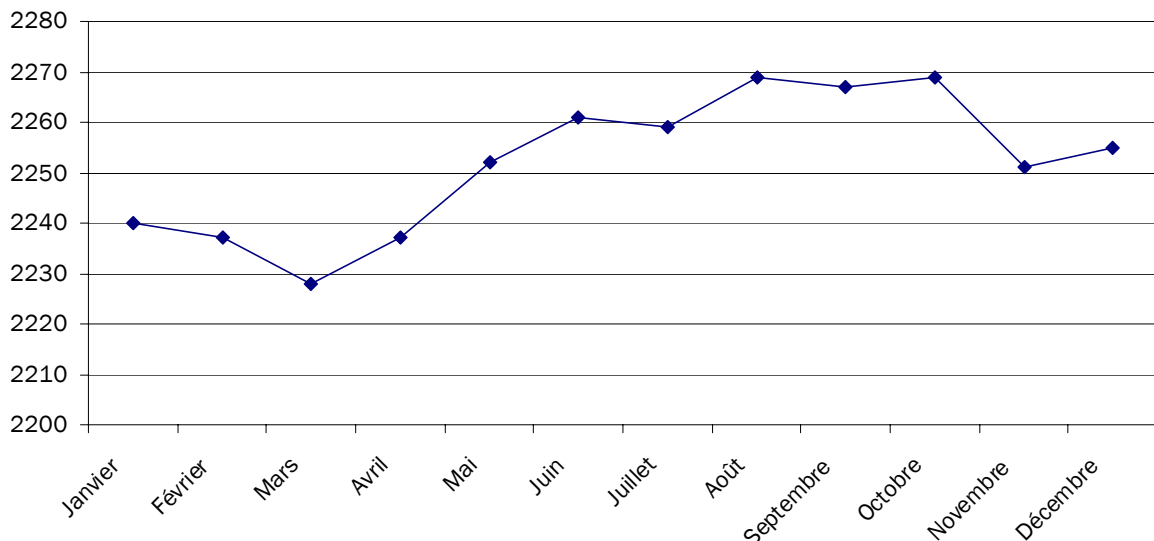
### Ressortissants suisses et étrangers



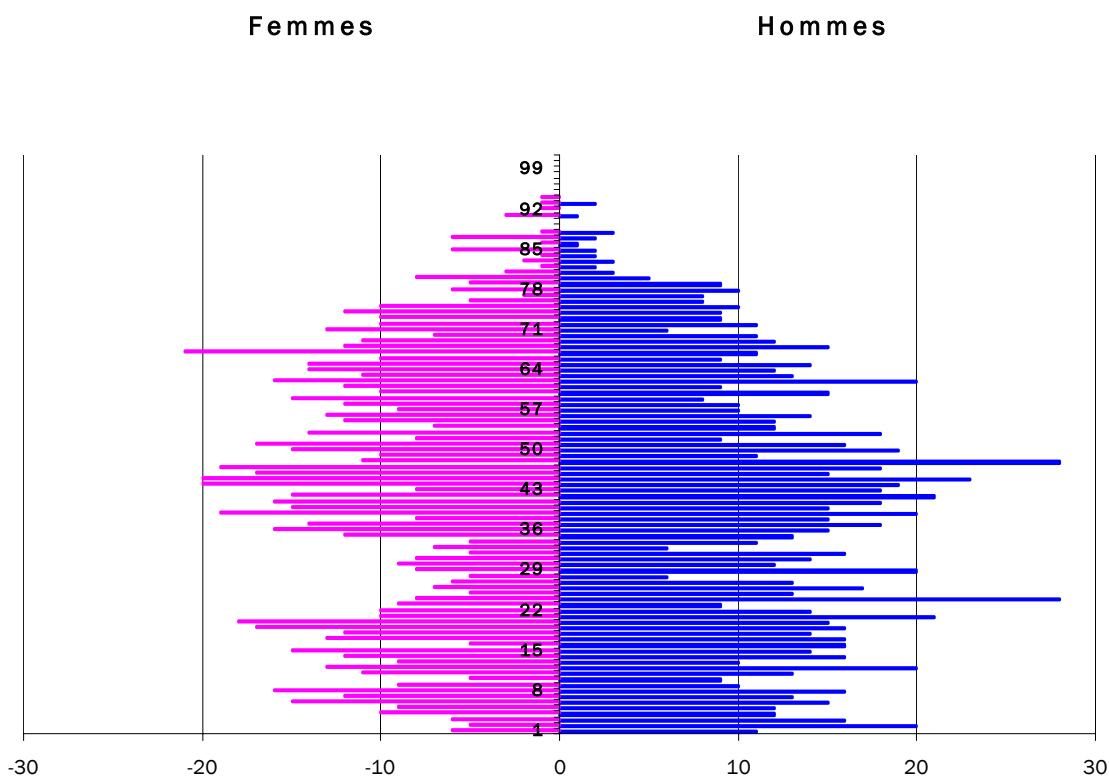
### Nationalités des ressortissants étrangers



### Evolution mensuelle du nombre d'habitants en 2009



## Pyramide des âges au 31 décembre 2009



## Documents d'identité

Le Contrôle des habitants a procédé à l'établissement des demandes de documents d'identité suivants :

|              | 2009                |                                 |                         |    | 2008                |                                 |                         |    | 2007                |                                 |                         |    |
|--------------|---------------------|---------------------------------|-------------------------|----|---------------------|---------------------------------|-------------------------|----|---------------------|---------------------------------|-------------------------|----|
|              | (*) Demandes PPT/CI | Passeports y.c. PPT provisoires | Passeports biométriques | CI | (*) Demandes PPT/CI | Passeports y.c. PPT provisoires | Passeports biométriques | CI | (*) Demandes PPT/CI | Passeports y.c. PPT provisoires | Passeports biométriques | CI |
| Janvier      | 1                   | 5                               | 2                       | 7  | 10                  | 10                              | 5                       | 5  | 4                   | 1                               | 1                       | 7  |
| Février      | 3                   | -                               | 5                       | 7  | 7                   | 3                               | -                       | 12 | 5                   | 1                               | -                       | 5  |
| Mars         | 6                   | 3                               | 3                       | 15 | 12                  | -                               | 4                       | 12 | 8                   | 2                               | -                       | 9  |
| Avril        | 12                  | 2                               | 1                       | 11 | 6                   | 10                              | -                       | 13 | 5                   | 1                               | 1                       | 9  |
| Mai          | 5                   | 7                               | 3                       | 15 | 7                   | -                               | 1                       | 22 | 13                  | 2                               | -                       |    |
| Juin         | 5                   | 4                               | 2                       | 20 | 10                  | 4                               | 7                       | 20 | 12                  | 8                               | 2                       | 14 |
| Juillet      | 3                   | 3                               | 3                       | 9  | 5                   | 4                               | 1                       | 17 | 3                   | 7                               | -                       | 15 |
| Août         | 11                  | 10                              | 1                       | 10 | 6                   | 4                               | 5                       | 6  | 3                   | 6                               | -                       | 17 |
| Septembre    | 4                   | 5                               | -                       | 13 | 6                   | 2                               | 1                       | 8  | 10                  | 1                               | -                       | 10 |
| Octobre      | 6                   | 4                               | 2                       | 11 | 4                   | 1                               | 2                       | 12 | 4                   | 1                               | -                       | 2  |
| Novembre     | 1                   | 2                               | 2                       | 11 | 4                   | 4                               | 1                       | 6  | 6                   | 1                               | 1                       | -  |
| Décembre     | -                   | -                               | -                       | 5  | 1                   | -                               | -                       | 2  | 1                   | 1                               | 1                       | 4  |
| <b>Total</b> | <b>260</b>          |                                 |                         |    | <b>282</b>          |                                 |                         |    | <b>223</b>          |                                 |                         |    |

(\*) Une demande peut être faite sur le même document pour un passeport et pour une carte d'identité. L'addition des documents demandés ne correspond pas à la totalité de demandes déposées.

# ROUTES

(Mme Marianne Grec)

## ROUTES CANTONALES

### RC501b

Le 5 mars 2009, le Conseil communal a octroyé un crédit pour l'aménagement de la route de Lausanne entre le chemin du Château et la route des Biolettes.

Ces travaux ont été scindés en 2 phases. La priorité a été donnée à l'aménagement du giratoire de la route des Biolettes. La seconde étape qui reliera le tronçon déjà aménagé devrait être exécutée au printemps 2010.

### Giratoire des Biolettes

Jouissant d'un temps automnal superbe, les travaux, qui ont débuté le 24 août, se sont terminés à mi-novembre déjà. Les discussions avec les détenteurs des parcelles de terrain nécessaires à la réalisation de ce giratoire ont été plus longues que prévues ; le prix des emprises, non compris dans le préavis, sera plus élevé qu'envisagé.

A réception des factures, le Service de la mobilité a versé à la Commune la somme de Fr. 103'500.—, représentant la moitié du surcoût occasionné par le choix d'un giratoire au lieu de la solution « banane ».

Le tapis définitif ainsi que l'ornementation du rond-point sont prévus pour le printemps 2010.

### Carrefour Montheron-Froideville-Bottens

Suite à la demande des tl de réaliser des travaux permettant la mise en fonction des bus à 2 étages pour passer le carrefour de la RC 546 à la RC 501 dans le sens Montheron-Cugy, à fin 2008, la Municipalité avait mis ce dossier en attente.

En juillet 2009, les tl, par un courrier à la Municipalité de Froideville dont nous avons eu copie, ont annoncé avoir pris l'option de faire circuler des bus articulés - dont le nombre de passagers n'est pas inférieur à celui des bus à 2 étages - en attendant que le réseau du bus soit repensé dans tout le secteur (2011-2012).

D'autre part, le service de la mobilité a informé la Municipalité que des discussions sur le parcours de la ligne 60 sont en cours, notamment sur la boucle par Montheron et a recommandé de ne faire aucun aménagement pour le moment sur ce tronçon. Le dossier demeure donc en attente.

### Contrôles de vitesse

#### Résultats des contrôles du radar loué auprès du TCS

Rappel : ces contrôles avec affichage de la vitesse sont préventifs.

| Emplacement       | 12 au 18 mai 2009    |                   |                 | 1er au 7 septembre 2009 |                |                |
|-------------------|----------------------|-------------------|-----------------|-------------------------|----------------|----------------|
|                   | Ch. de la Cavenettaz | Ch. des Esserts   | Ch. de Bellevue | Ch. de la Combe         | Rue du Village | Rue du Village |
| Direction         | Lausanne             | Centre du Village | Village         | Village                 | Décente        | Montée         |
| Limitation        | 30                   | 30                | 50              | 30                      | 30             | 30             |
| Total des mesures | 284                  | 496               | 322             | 126                     | 559            | 136            |
| A la limite       | 88                   | 216               | 313             | 60                      | 271            | 74             |
| + 1 à + 5 km/h    | 98                   | 117               | 7               | 36                      | 163            | 34             |
| + 6 à + 10 km/h   | 63                   | 87                | 2               | 18                      | 81             | 19             |
| + 11 à + 15 km/h  | 20                   | 50                | 0               | 7                       | 32             | 6              |
| + 16 à + 20 km/h  | 13                   | 16                | 0               | 3                       | 10             | 2              |
| + 21 et plus      | 2                    | 10                | 0               | 2                       | 2              | 1              |
| Vitesse moyenne   | 33                   | 32                | 32              | 31                      | 31             | 29             |
| Vitesse 85 % véh. | 40                   | 41                | 39              | 38                      | 38             | 37             |

### Contrôles de vitesse effectués par la gendarmerie

La Gendarmerie vaudoise a effectué 19 contrôles de vitesse sur le territoire de notre Commune. Rappelons que les contrôles réalisés par la gendarmerie ont un caractère répressif.

Les résultats sont les suivants :

| Date       | Heure         | Endroit            | Véhicules contrôlés | Usagers dénoncés | En %  |
|------------|---------------|--------------------|---------------------|------------------|-------|
| 29.01.2009 | 07h10 - 08h40 | Route de Montheron | 308                 | 19               | 6.17  |
| 11.02.2009 | 16h15 - 18h00 | Route de Lausanne  | 143                 | 2                | 1.14  |
| 13.03.2009 | 07h55 - 09h25 | Route de Morrens   | 376                 | 40               | 10.60 |
| 26.03.2009 | 14h10 - 15h40 | Route de Montheron | 275                 | 25               | 9.09  |
| 23.04.2009 | 10h10 - 11h40 | Route de Lausanne  | 730                 | 17               | 2.33  |
| 23.04.2009 | 12h15 - 13h15 | Route de Montheron | 221                 | 35               | 15.80 |
| 27.04.2009 | 11h20 - 12h50 | Route de Morrens   | 299                 | 39               | 13.00 |
| 13.05.2009 | 08h55 - 10h25 | Route de Morrens   | 324                 | 31               | 9.57  |
| 27.05.2009 | 12h45 - 14h00 | Route de Montheron | 185                 | 11               | 5.95  |
| 26.06.2009 | 16h55 - 18h10 | Route de Montheron | 482                 | 89               | 18.50 |
| 08.07.2009 | 15h30 - 16h40 | Route de Morrens   | 298                 | 26               | 8.72  |
| 05.08.2009 | 13h05 - 14h05 | Route de Montheron | 133                 | 8                | 6.02  |
| 25.08.2009 | 08h30 - 09h30 | Route de Montheron | 249                 | 43               | 17.30 |
| 14.09.2009 | 14h35 - 16h05 | Route de Morrens   | 274                 | 27               | 9.85  |
| 17.09.2009 | 11h05 - 12h35 | Route de Montheron | 247                 | 25               | 10.10 |
| 30.09.2009 | 08h15 - 09h00 | Route de Montheron | 116                 | 7                | 6.03  |
| 14.10.2009 | 12h20 - 13h30 | Route de Morrens   | 169                 | 12               | 7.10  |
| 16.11.2009 | 11h25 - 12h40 | Route de Montheron | 203                 | 18               | 8.87  |
| 14.12.2009 | 10h55 - 12h25 | Route de Morrens   | 373                 | 38               | 10.20 |

### Contrôles de vitesse effectués par le radar communal

Ce radar a été acquis pour contrôler la vitesse à l'intérieur du village. Il a été en fonction pendant 74 jours ; ces observations permettent de définir les mesures complémentaires à prendre afin de faire respecter la vitesse dans la zone 30 km/h sur l'ensemble du village.

Les résultats sont les suivants :

|                   | Ch. des Biolettes | Ch. d'Au Bosson | Ch. de la Cavenettaz | Ch. du Château | Ch. du Château | Ch. de la Chavanne | Ch. des Esserts | Ch. de l'Etoile | Ch. du Four | Ch. des Peupliers | Ch. de la Praz |
|-------------------|-------------------|-----------------|----------------------|----------------|----------------|--------------------|-----------------|-----------------|-------------|-------------------|----------------|
| Limitation        | 50                | 30              | 30                   | 30             | 30             | 30                 | 30              | 30              | 30          | 30                | 30             |
| Vitesse moyenne   | 52                | 31              | 31                   | 35             | 35             | 32                 | 36              | 30              | 30          | 26                | 28             |
| Vitesse 85 % véh. | 61                | 39              | 37                   | 46             | 38             | 39                 | 45              | 36              | 37          | 33                | 36             |
| Nbre véh./jour    | 1160              | 141             | 570                  | 235            | 110            | 750                | 260             | 250             | 170         | 180               | 60             |

Les directives préconisent que si le 85 % des véhicules roulent à moins de 38 km/h, il n'y a pas d'aménagement à effectuer.

Seul le chemin du Château a nécessité une mesure urgente ; un coussin berlinois a donc été posé. L'aménagement du chemin des Esserts sera effectué lorsque les travaux du quartier d'Es Chesaux auront pris fin.

Quant au chemin des Biolettes, limité à 50 km/h, des contrôles seront à nouveau effectués en 2010.

Les contrôles radar se poursuivront en 2010 sur tous les chemins communaux et, en fonction des résultats, des aménagements complémentaires seront entrepris, conformément au préavis no 28-07 - zone 30 km/h.

## Parc des véhicules

| Véhicule       | Heures de travail |      |      | Attribution spécifique          |
|----------------|-------------------|------|------|---------------------------------|
|                | 2009              | 2008 | 2007 |                                 |
| Reform Muli T9 | 1330              | 906  | 540  | Service des eaux                |
| Reform 660     | 2804              | 2677 | 2520 | Voirie                          |
| Ladog          | 2950              | 2497 | 2228 | Espaces verts                   |
| John Deere 955 | 1834              | 1714 | 1593 | Voirie, trottoirs, gazon        |
| John Deere 455 | -                 | -    | -    | Tondeuse collège de la Chavanne |

## Limitation de vitesse sur le RC 501b en localité

Suite à notre demande et au vu du préavis favorable de la Commission consultative de circulation du 27 février 2009, le Service des routes du département des infrastructures a décidé l'abrogation du 60 km/h dans la localité de Cugy et l'introduction du 50 km/h généralisé. Les motifs en sont l'amélioration des conditions de sécurité et la diminution du bruit sur ce tronçon construit d'une manière compacte. Ce changement deviendra effectif lorsque les travaux du giratoire seront terminés.

## RC546c – Route de Montheron – demande de modification du régime de vitesse

Une pétition ayant été déposée par les riverains au Conseil communal de Lausanne portant sur une demande de limitation de vitesse sur la route de Montheron, le service des routes, après examen de la situation de la Commission consultative de circulation, a pris la décision de ne pas instaurer un régime de vitesse à 60 km/h entre Cugy et Montheron, considérant entre autre que 85 % des véhicules circulent à moins de 80 km/h et qu'il n'y a pas eu d'accident depuis 2004.

## Mesures anti-bruit de la RC 501

A la suite de la mise à l'enquête du giratoire des Biolettes, nous avons été contactés par le Service des routes, qui nous a rendus attentifs à l'obligation des communes de prendre des mesures pour lutter contre les nuisances sonores, comme le stipulent la Loi fédérale sur la protection de l'environnement (LPE) et l'Ordonnance fédérale sur la protection du bruit (OPB).

Un bureau spécialisé a donc été mandaté pour procéder à des mesures avant le début des travaux, ce qui nous permettra d'évaluer l'impact du giratoire sur les nuisances sonores.

## ENTRETIEN DES ROUTES

### Travaux d'entretien annuels

L'entreprise mandatée pour les travaux de reflâchage a procédé, en juillet et octobre, à la réparation de différents chemins situés sur la Commune.

Par la même occasion, elle a aménagé quelques buttes, notamment au chemin de la Cavenettaz et au chemin du Crêt, ces derniers travaux devant éviter, dans la mesure du possible, le ruissellement des eaux de surface dans les accès privés.

### Heures de déneigement

De janvier à avril, puis de novembre à la fin de l'année, l'hiver a été très longtemps enneigé. Les seules heures passées à déneiger ont justifié, compte tenu des majorations statutaires, quelque 600 heures à reprendre.

En priorité, ce sont les routes et chemins communaux du haut de village et en pente qui sont déneigés. Les chemins et places privés le sont en général en dernier.

## **ECLAIRAGE**

### **Extension et entretien de l'éclairage public**

En plus de l'entretien normal de l'éclairage public, il a été procédé, à l'occasion des travaux de la Romande Energie, à la mise en terre du câblage au chemin de la Chavanne – en changeant de côté – (5 mâts) et au chemin du Verger (3 mâts) ainsi qu'au remplacement des mâts usagés desdits chemins.

### **Changement des décorations de Noël**

Les décorations achetées en 2003 présentaient des signes de vieillesse exigeant de fréquentes interventions des employés communaux.

La Municipalité a pris l'option de les changer et d'en augmenter le nombre de 14 à 23, permettant ainsi de décorer quelques chemins communaux de plus, notamment à la route de Morrens, au chemin du Château, au chemin de la Cavenettaz, au chemin des Petits-Esserts et au chemin de Bellevue.

Il est à relever que la consommation électrique des anciennes décorations était de 150 watts/pièce, alors que les nouveaux modèles de type LED ne consomment que 75 watts/pièce.

## **PARCAGE**

### **Places de parc pour le collège de la Combe**

Les 18 places de parc existantes le long du chemin de la Combe se sont vite révélées insuffisantes pour accueillir les enseignants, le personnel administratif et de conciergerie, ainsi que les visiteurs.

Pour remédier à cet état de fait, une zone de parcage le long du chemin des Choulaïres (partie sud) et 2 places à l'entrée du préau en continuité des places existantes ont été marquées.

### **Places de parc/Motion Board**

A la suite de la décision du Conseil communal du 1<sup>er</sup> octobre, la Municipalité a précisé le mandat confié au bureau chargé de l'étude et préparé la procédure de transfert de propriété du terrain.

# EPURATION

(Mme Marianne Grec)

## **STEP de Praz Faucon**

Après un hiver long et rigoureux, la déshydratation des boues a été problématique. En effet, elles n'avaient plus la consistance voulue et notre exploitant a dû faire appel à un spécialiste pour trouver le floculant approprié.

Une autre difficulté est apparue en automne. Le silo à boues, trop petit et non couvert, se remplit des eaux de pluie ; cela nécessite qu'il soit vidé tous les 6 mois et que les boues soient déshydratées. Ce processus engendre un trop grand rejet de jus de filtrat, perturbant durablement la biologie.

Les quelques résultats négatifs des analyses qui nous sont parvenus sont liés à la déshydratation des boues qui est faite à un rythme trop élevé et en des quantités trop importantes.

Compte tenu de ces constatations, des aménagements doivent être envisagés.

Une offre a donc été demandée à un bureau spécialisé, fondée sur 3 options :

- Rénovation et augmentation de la capacité de la STEP de Praz-Faucon.
- Rénovation de la STEP de Praz-Faucon et évacuation des boues sur l'AET.
- Refoulement total des eaux à traiter sur l'AET et désaffectation partielle de Praz-Faucon, avec maintien des ouvrages d'entrée.

La Municipalité est dans l'attente de cette offre.

## **Aménagement du collecteur d'Es Chesaux**

L'équipement communal des collecteurs EU-EC du plan de quartier Es Chesaux a débuté le 14 octobre le long du chemin de l'Epi d'Or afin de libérer rapidement l'accès au chantier et s'est terminé par le chemin des Petits Esserts au début décembre.

Un curage du collecteur existant dans le secteur Es Petits Esserts a été effectué sur 120 mètres, celui-ci étant bouché à 80 % par du gravier.

La Municipalité a donné son aval pour l'installation d'un bassin de rétention de type alvéolaire.

## **Entretien du réseau**

L'entretien systématique du réseau EU-EC par curage a été réalisé par une entreprise spécialisée. Environ 3.5 km de canalisations ont été curés et un contrôle caméra a été effectué sur la moitié, conformément au plan d'entretien prévu au budget.



## **Association intercommunale pour l'épuration des eaux usées de la région du bassin supérieur du Talent (AET)**

Les discussions du Comité directeur ont porté sur l'exploitation de la STEP, sur les quelques pannes et autres événements survenus sur les installations électromécaniques et entièrement maîtrisés par notre exploitant ou son remplaçant, sur les aspects financiers et sur les quelques points suivants :

- Les résultats des analyses et des contrôles des rendements effectués par le Service des eaux, sols et assainissement qui, à 2 exceptions près sur 120 éléments analysés, ont toujours respecté la législation en vigueur.
- Le 21 janvier, une liaison informatique permettant une connexion à distance au système de supervision des installations électromécaniques a été mise en service à la STEP de Vidy. Elle permet de seconder à distance notre exploitant dans la maîtrise du fonctionnement des équipements.
- Le projet d'une future installation de déshydratation des boues dont la première offre budgétaire s'élevait à quelques Fr. 365'000.— y compris le local dans lequel elle sera placée, sera probablement plus chère que prévue, soit environ Fr. 440'000. —. Le préavis sera soumis à l'assemblée du printemps 2010.
- Le 3 novembre, le budget de Fr. 590'755.— (Fr. 3'000.— de moins que celui de 2009), a été accepté à l'unanimité.

Monsieur le Président, Mesdames et Messieurs les Conseillères et Conseillers communaux, nous concluons le présent rapport en priant le Conseil Communal :

- vu le rapport de la Municipalité, relatif à la gestion et aux comptes de la Commune pour l'exercice 2009 ;
- ouï le rapport de la commission de gestion ;
- attendu que ledit objet a été régulièrement porté à l'ordre du jour ;

**LE CONSEIL COMMUNAL DE CUGY DECIDE :**

- de donner décharge à la Municipalité de sa gestion et des comptes pour l'année 2009.

Veillez agréer, Monsieur le Président, Mesdames et Messieurs les Conseillères et Conseillers, nos salutations distinguées.

Ainsi délibéré en séance de la Municipalité le 26 avril 2010

LA MUNICIPALITE

TABLEAU RECAPITULATIF "ORDURES MENAGERES PORTE-A-PORTE"

| Année | Tonnage en kg | Population au 31.12 | Tonnage par hab (kg) | Coût total (en Frs) | Coût par habitant (Frs.) | Coût par tonne (Frs) |
|-------|---------------|---------------------|----------------------|---------------------|--------------------------|----------------------|
| 2002  | 513'930       | 2057                | 250                  | 173'724             | 84.45                    | 338.03               |
| 2003  | 531'030       | 2138                | 248                  | 179'487             | 83.95                    | 338                  |
| 2004  | 537'770       | 2140                | 251                  | 181'726             | 84.92                    | 337.93               |
| 2005  | 539'830       | 2133                | 253                  | 182'914             | 85.75                    | 338.84               |
| 2006  | 537'020       | 2116                | 254                  | 169'492             | 80.1                     | 315.62               |
| 2007  | 530'800       | 2161                | 246                  | 167'532             | 77.55                    | 315.62               |
| 2008  | 538'800       | 2216                | 243                  | 170'065             | 76.75                    | 315.64               |
| 2009  | 534'700       | 2255                | 237                  | 168'750             | 74.85                    | 315.60               |

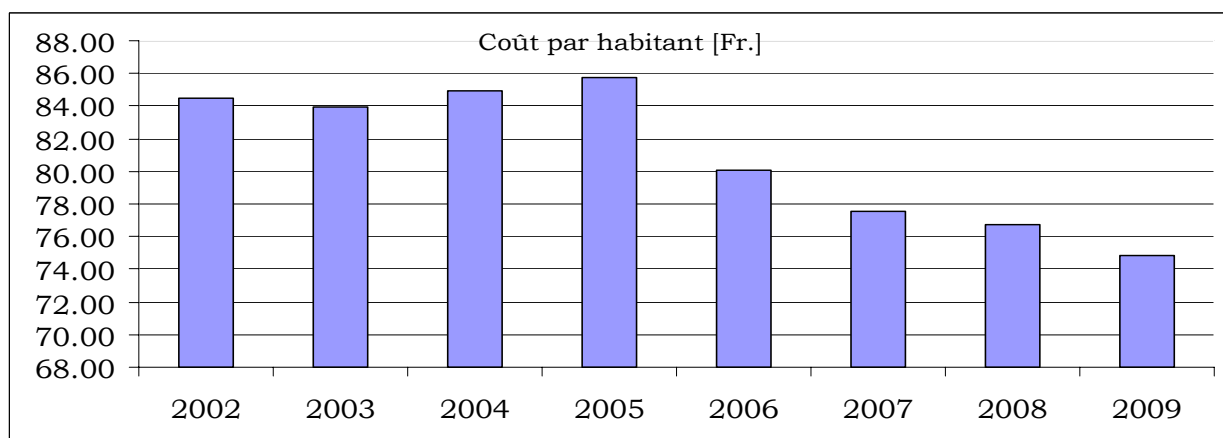
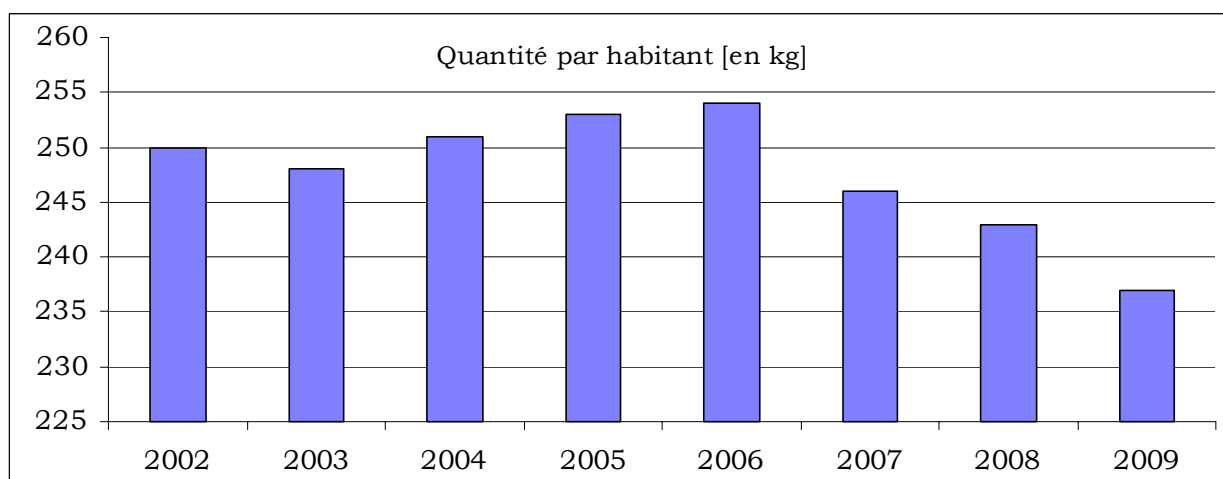
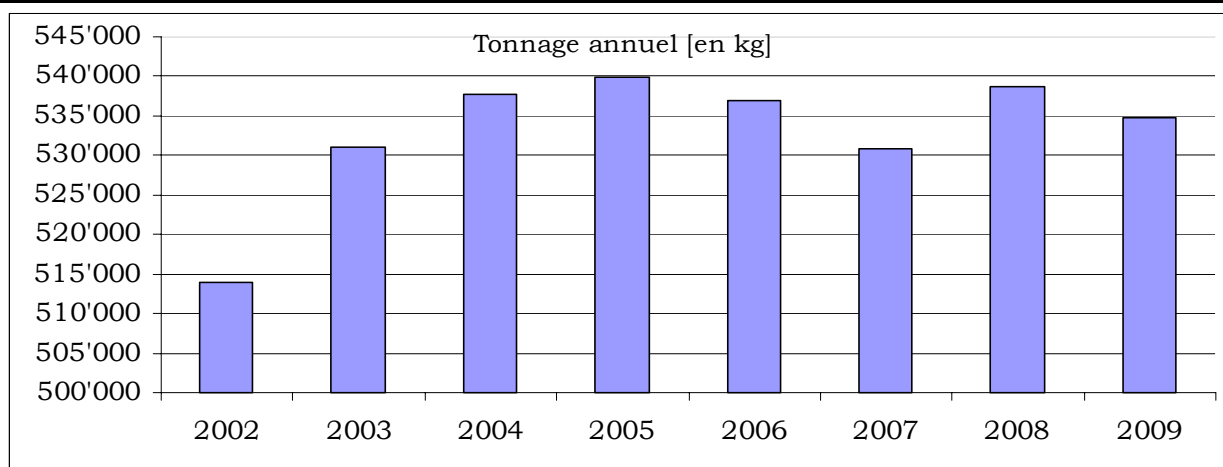


TABLEAU RECAPITULATIF "VERRE"

| Année | Tonnage en kg | Population au 31.12 | Tonnage par hab. (kg) | Coût total (Fr.) | Coût par habitant (Fr.) | Coût par tonne (Fr.) |
|-------|---------------|---------------------|-----------------------|------------------|-------------------------|----------------------|
| 2002  | 92'490        | 2057                | 45                    | 7'739            | 3.76                    | 83.68                |
| 2003  | 93'290        | 2138                | 44                    | 12'233           | 5.72                    | 131.13               |
| 2004  | 88'120        | 2140                | 41                    | 12'489           | 5.84                    | 141.73               |
| 2005  | 84'910        | 2133                | 40                    | 10'608           | 4.97                    | 124.93               |
| 2006  | 78'690        | 2116                | 37                    | 11'254           | 5.32                    | 143.02               |
| 2007  | 72'620        | 2161                | 34                    | 9'259            | 4.28                    | 127.50               |
| 2008  | 61'780        | 2216                | 28                    | 8'113            | 3.66                    | 131.32               |
| 2009  | 66'780        | 2255                | 30                    | 9'009            | 3.99                    | 134.90               |

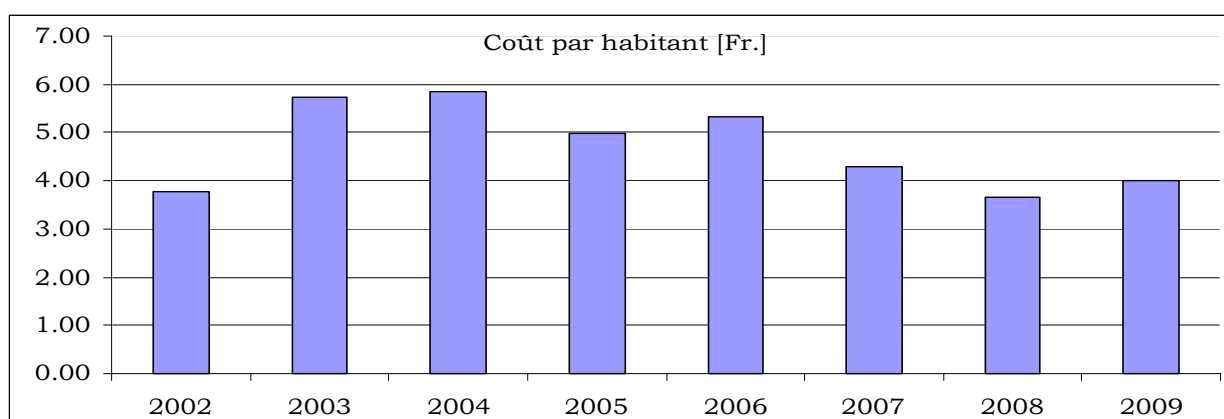
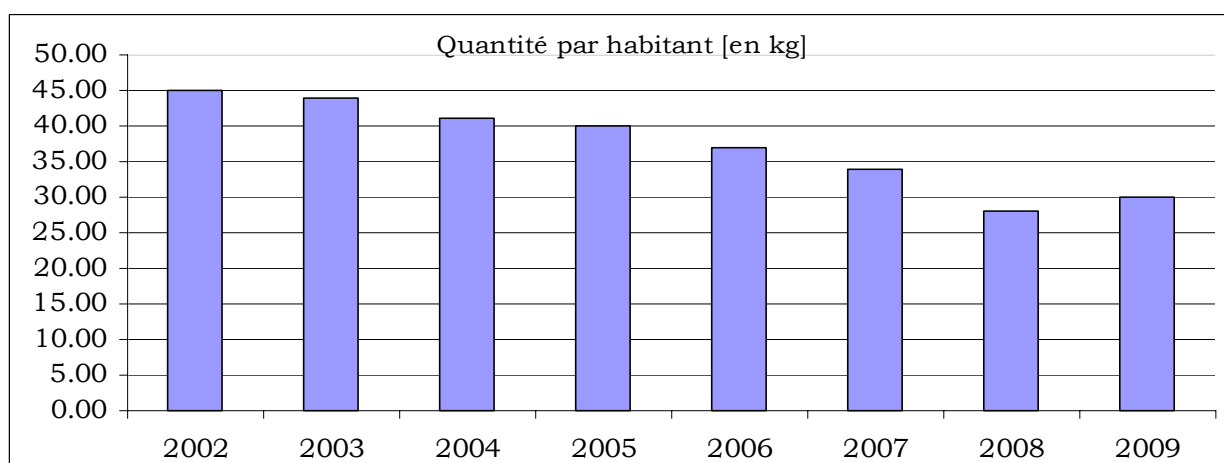
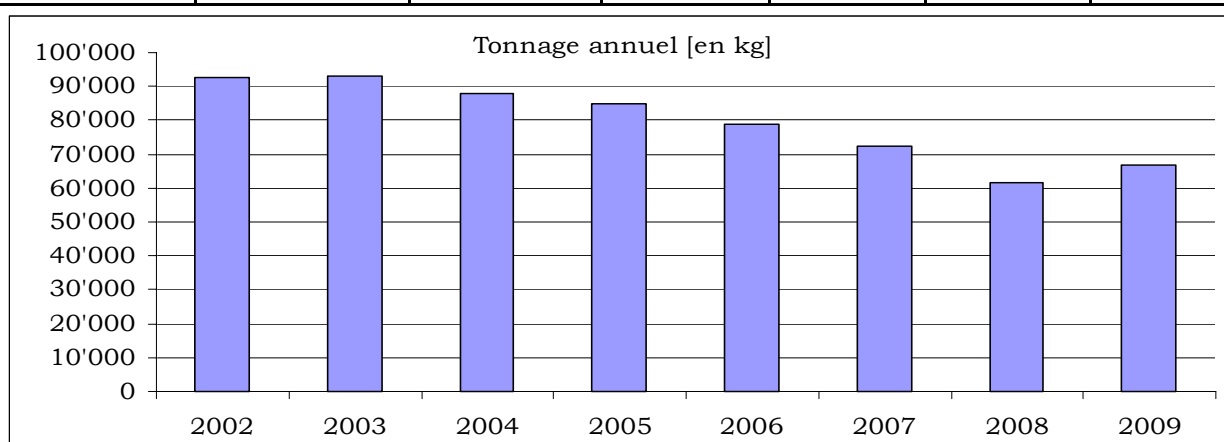


TABLEAU RECAPITULATIF "PAPIER"

| Année | Tonnage en kg | Population au 31.12 | Tonnage par hab. (kg) | Coût total (Fr.) | Coût par habitant (Fr.) | Coût par tonne (Fr.) |
|-------|---------------|---------------------|-----------------------|------------------|-------------------------|----------------------|
| 2002  | 101'570       | 2057                | 49                    | 9'665            | 4.70                    | 95.15                |
| 2003  | 101'310       | 2138                | 47                    | 9'243            | 4.32                    | 91.23                |
| 2004  | 110'150       | 2140                | 51                    | 9'677            | 4.52                    | 87.85                |
| 2005  | 111'620       | 2133                | 52                    | 10'873           | 5.09                    | 94.41                |
| 2006  | 111'490       | 2116                | 53                    | 9'592            | 4.53                    | 86.03                |
| 2007  | 121'470       | 2161                | 56                    | 7'795            | 3.61                    | 64.17                |
| 2008  | 128'440       | 2216                | 58                    | 9'107            | 4.11                    | 70.91                |
| 2009  | 119'080       | 2255                | 53                    | 7'863            | 3.49                    | 66.03                |

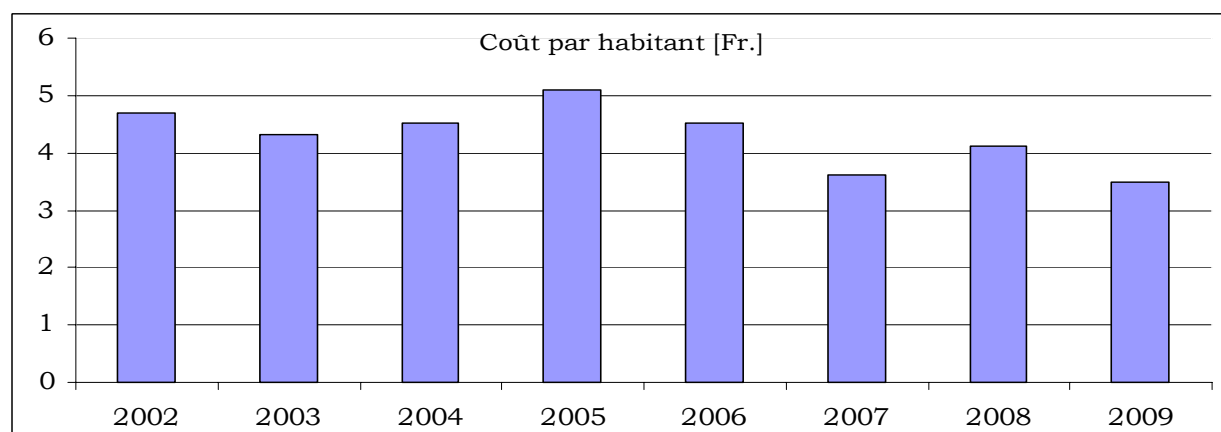
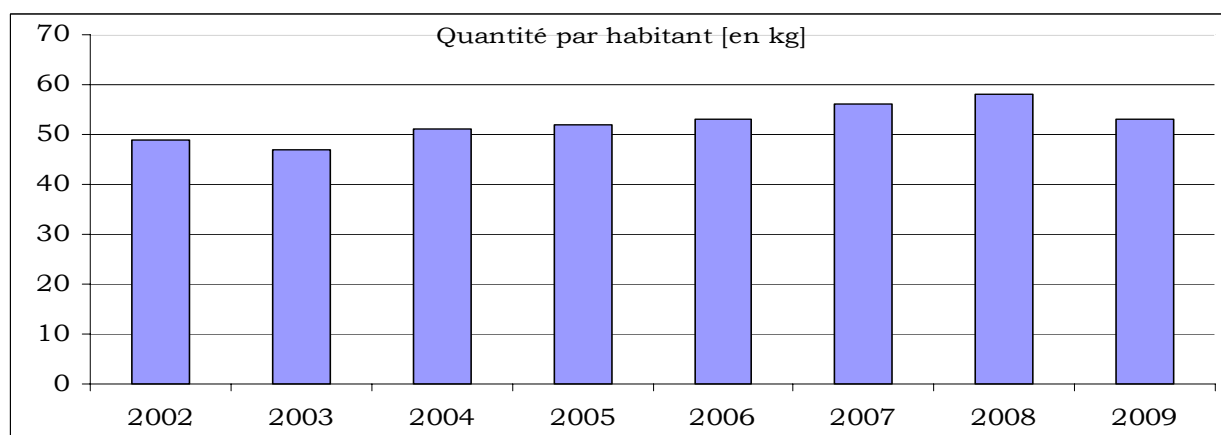
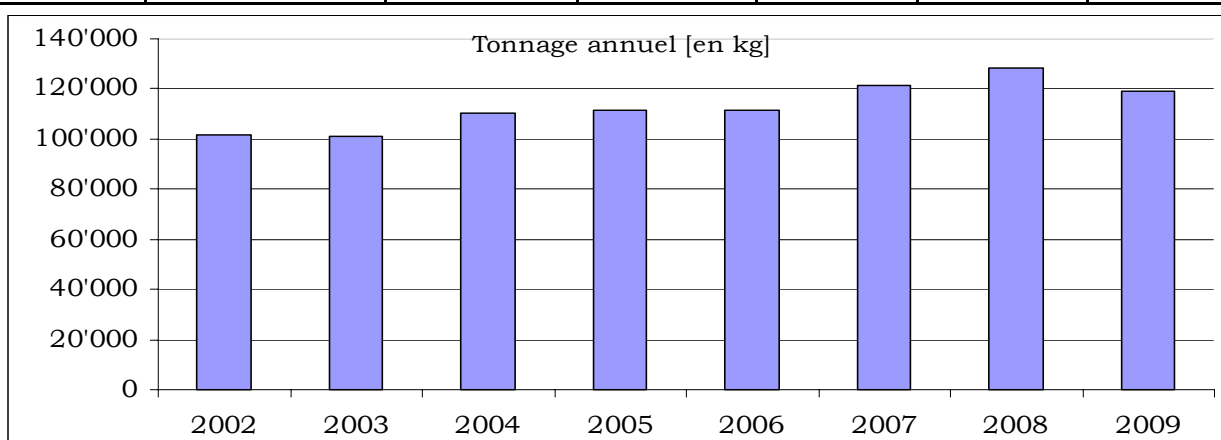


TABLEAU RECAPITULATIF "DME DECHETS MENAGERS ENCOMBRANTS"

| Année | Tonnage en kg | Population au 31.12 | Tonnage par hab. (kg) | Coût total (Fr.) | Coût par habitant (Fr.) | Coût par tonne (Fr.) |
|-------|---------------|---------------------|-----------------------|------------------|-------------------------|----------------------|
| 2002  | 68'350        | 2057                | 33                    | 28'455           | 13.83                   | 416.31               |
| 2003  | 94'970        | 2138                | 44                    | 39'154           | 18.31                   | 412.28               |
| 2004  | 95'210        | 2140                | 45                    | 40'308           | 18.83                   | 423.35               |
| 2005  | 97'520        | 2133                | 46                    | 41'366           | 19.39                   | 424.18               |
| 2006  | 96'140        | 2116                | 45                    | 34'713           | 16.40                   | 361.06               |
| 2007  | 94'260        | 2161                | 44                    | 32'223           | 14.91                   | 341.85               |
| 2008  | 107'440       | 2216                | 48                    | 36'076           | 16.28                   | 335.78               |
| 2009  | 98'800        | 2255                | 44                    | 33'978           | 15.07                   | 343.91               |

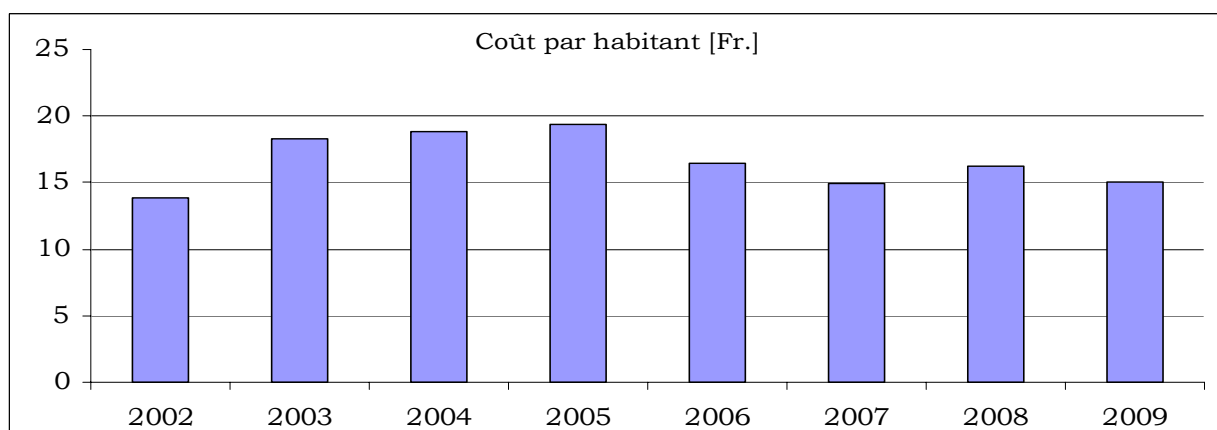
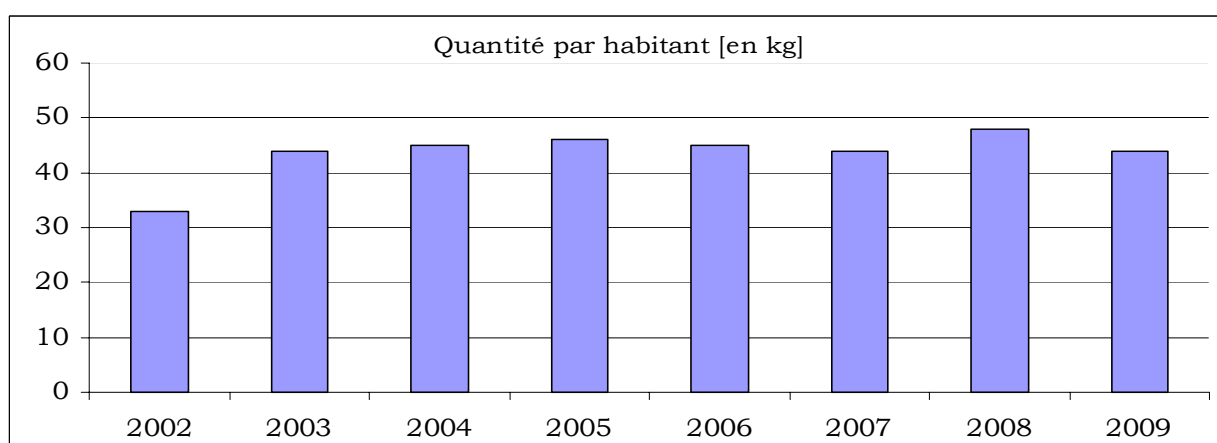
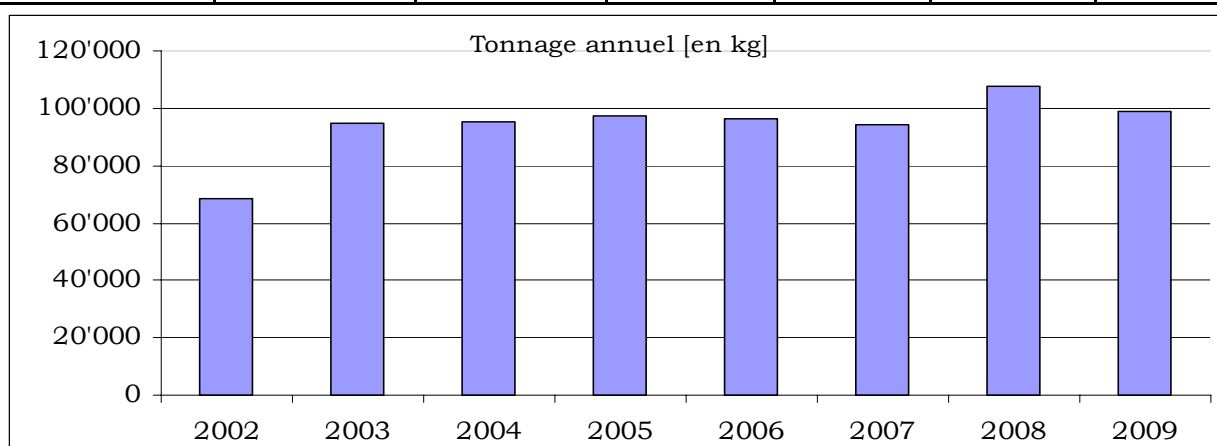
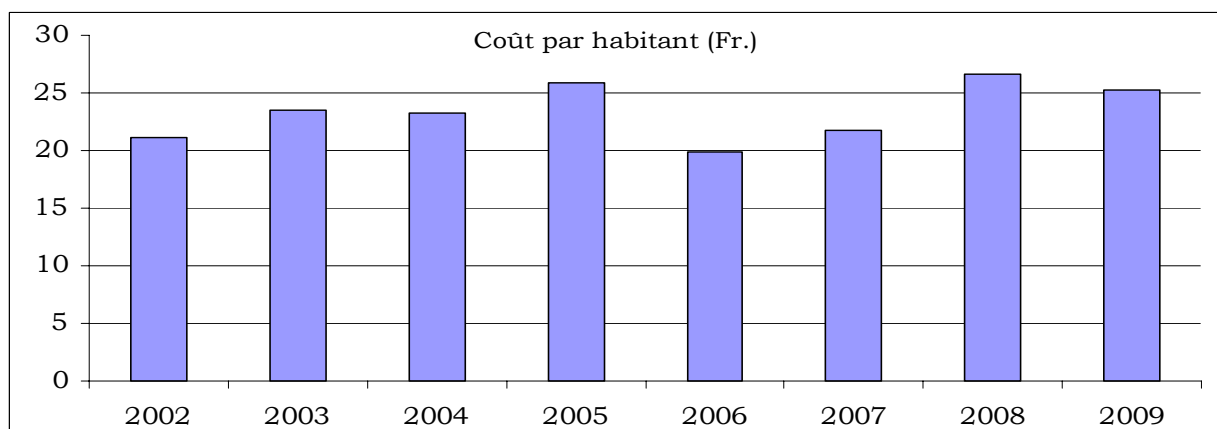
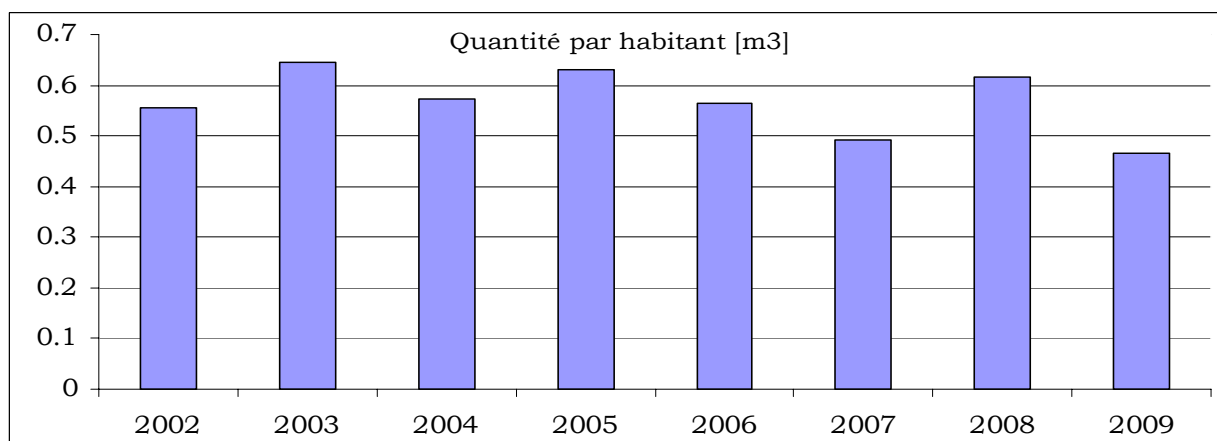
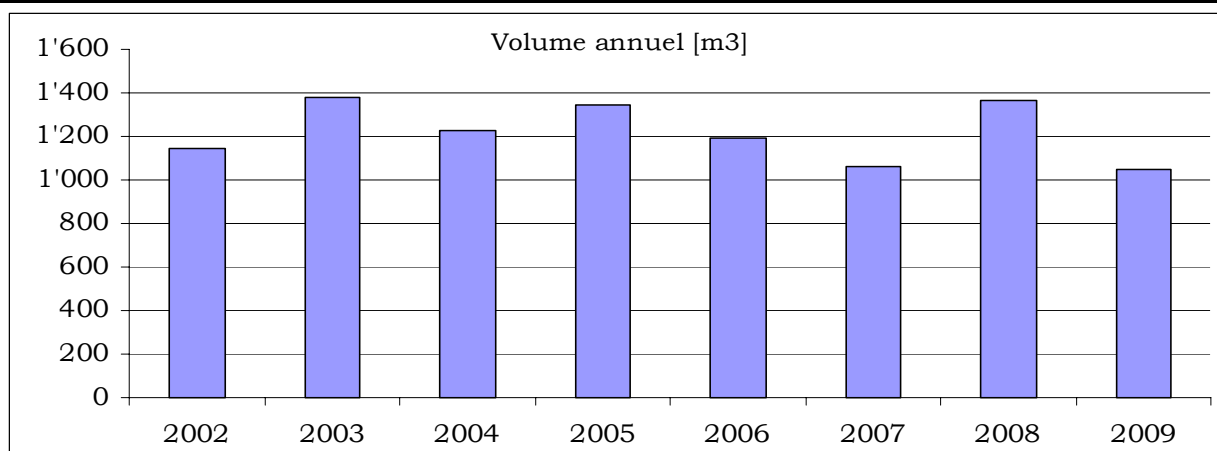
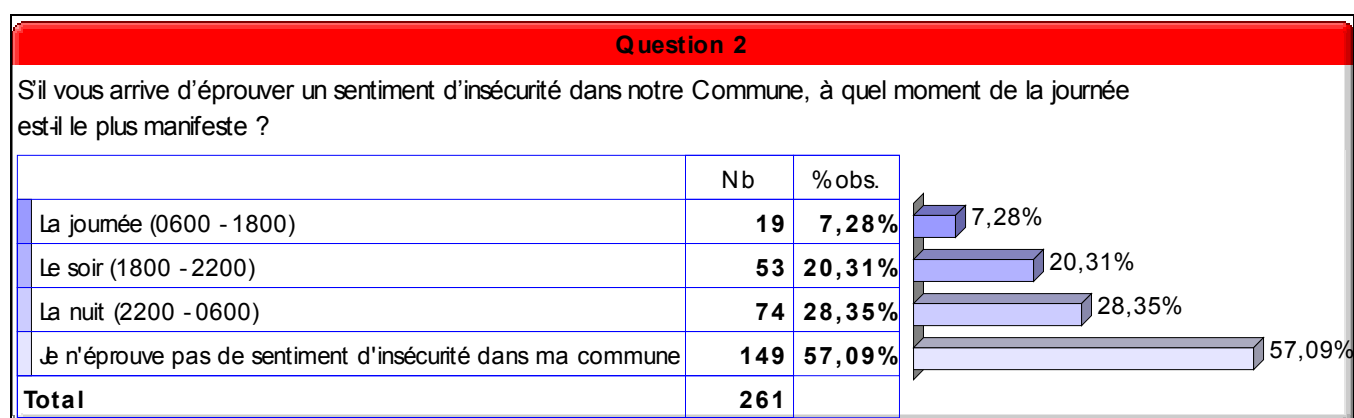
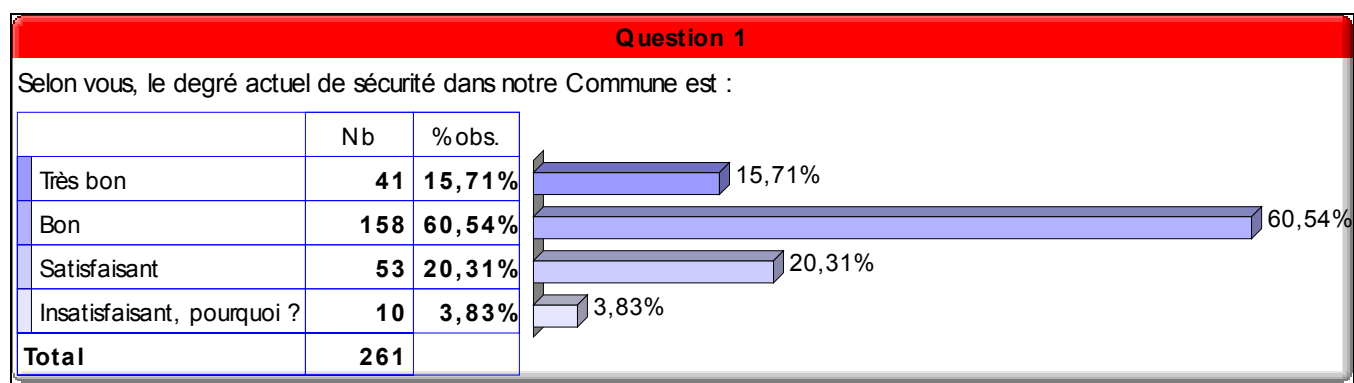


TABLEAU RECAPITULATIF "COMPOSTAGE ET BRANCHES"

| Année | Total m <sup>3</sup> | Population au 31.12 | m <sup>3</sup> par hab. | Coût total (Fr.) | Coût par habitant (Fr.) | Coût par m <sup>3</sup> (Fr.) |
|-------|----------------------|---------------------|-------------------------|------------------|-------------------------|-------------------------------|
| 2002  | 1'143                | 2057                | 0.556                   | 43'470           | 21.13                   | 38.03                         |
| 2003  | 1'381                | 2138                | 0.646                   | 50'198           | 23.48                   | 36.35                         |
| 2004  | 1'228                | 2140                | 0.573                   | 49'783           | 23.26                   | 40.54                         |
| 2005  | 1'347                | 2133                | 0.632                   | 55'076           | 25.82                   | 40.89                         |
| 2006  | 1'191                | 2116                | 0.563                   | 41'995           | 19.85                   | 35.26                         |
| 2007  | 1'062                | 2161                | 0.491                   | 46'907           | 21.71                   | 44.17                         |
| 2008  | 1'365                | 2216                | 0.616                   | 58'899           | 26.58                   | 43.15                         |
| 2009  | 1'049                | 2255                | 0.465                   | 56'953           | 25.26                   | 54.29                         |



## Extraits du sondage sur la sécurité de proximité





## Extraits du sondage sur la sécurité de proximité

